

[english](#) [français](#) [deutsch](#)



**Global Register of Migratory
Species**
www.groms.de

Este CD-Rom forma parte del libro: Riede, K. (2004): The Global Register of Migratory Species from Global to Regional Scale. Münster (Landwirtschaftsverlag), 330 pp. +CD,

Publicado por :

Bundesamt für Naturschutz (BfN)
Federal Agency for Nature Conservation
Konstantinstr. 110, 53179 Bonn, Germany
Tel: (+49) 228/8491-0, Fax: (+49) 228/8491-200

<http://www.bfn.de>

Pedidos: Landwirtschaftsverlag Münster (<http://www.lv-h.de/bfn>)

Este trabajo y todas sus partes constituyentes están protegidas por derechos de autor (copyright). Cualquier uso más allá de los límites estrictos de la ley de derechos de autor, sin el consentimiento del Bundesamt für Naturschutz, es inadmisibles y sancionable penalmente. Ninguna parte del material protegido por este copyright podrá ser reproducido o utilizado de ninguna manera, electrónica o mecánica, incluida la realización de fotocopias, grabación o almacenamiento en sistemas o recuperación, sin el permiso escrito del dueño del copyright.

La herramienta D-Mapper, necesaria para la visualización de las rutas migratorias, esta solamente autorizada para ser utilizada en conjunto con el GROMS y está bajo copyright de DIALOGIS GmbH, Bonn (<http://www.dialogis.de>).

Para continuar la navegación a través de este CD debe aceptar las condiciones previstas por el copyright.

ACEPTO



Registro Global de Especies Migratorias - Global Register of Migratory Species

www.groms.de

La base de datos GROMS está basada en Microsoft Access. Proporciona información acerca de 4358 especies migratorias, contiene más de 1000 mapas SIG y 5600 citas bibliográficas, de las cuales algunas son presentadas como documentos de texto.

[Contributors](#)

[Disclaimer](#)

[Abriendo la base de datos](#)

[Versión imprimible de la guía del usuario de este CD.](#)



Folders	Name	Size	Type	Date Modified
	biblio		File Folder	03/02/2003 17:01
	D-Mapper_GROMS		File Folder	03/02/2003 17:03
	Geodata		File Folder	03/02/2003 17:03
	Getting_Started		File Folder	03/02/2003 17:05
	Software		File Folder	03/02/2003 17:05
	Autorun.exe	7 KB	Application	06/06/2001 15:12
	autorun.inf	1 KB	Setup Information	06/03/2002 14:07
	Gromsaccess97.mdb	95,864 KB	Microsoft Access Application	21/01/2004 13:51
	gromsaccess2000.mdb	114,824 KB	Microsoft Access Application	21/01/2004 13:19
	lesmldr.txt	5 KB	Text Document	20/03/2002 12:26
	Readme.txt	5 KB	Text Document	11/03/2002 17:31
	Start.html	5 KB	HTML Document	06/03/2002 17:29
	UserGuide.pdf	1,667 KB	Adobe Acrobat Document	13/11/2003 17:24

To open click one of the db files depending on your version of MS Access

Para abrir la base de datos se necesita Microsoft Access. Haga doble clic en la base de datos de Microsoft Access que sea compatible con su versión de Microsoft Access. Los archivos están localizados directamente en su directorio de CD-Rom.

Para aquellos usuarios que no tengan Microsoft Access para ejecutar la base de datos, existe también la posibilidad de consultar los mapas de SIG, documentos de texto y mapas interactivos de rutas de vuelo mediante el uso de softwares incluidos en el CD. La siguiente tabla le guiará por el resto del contenido.

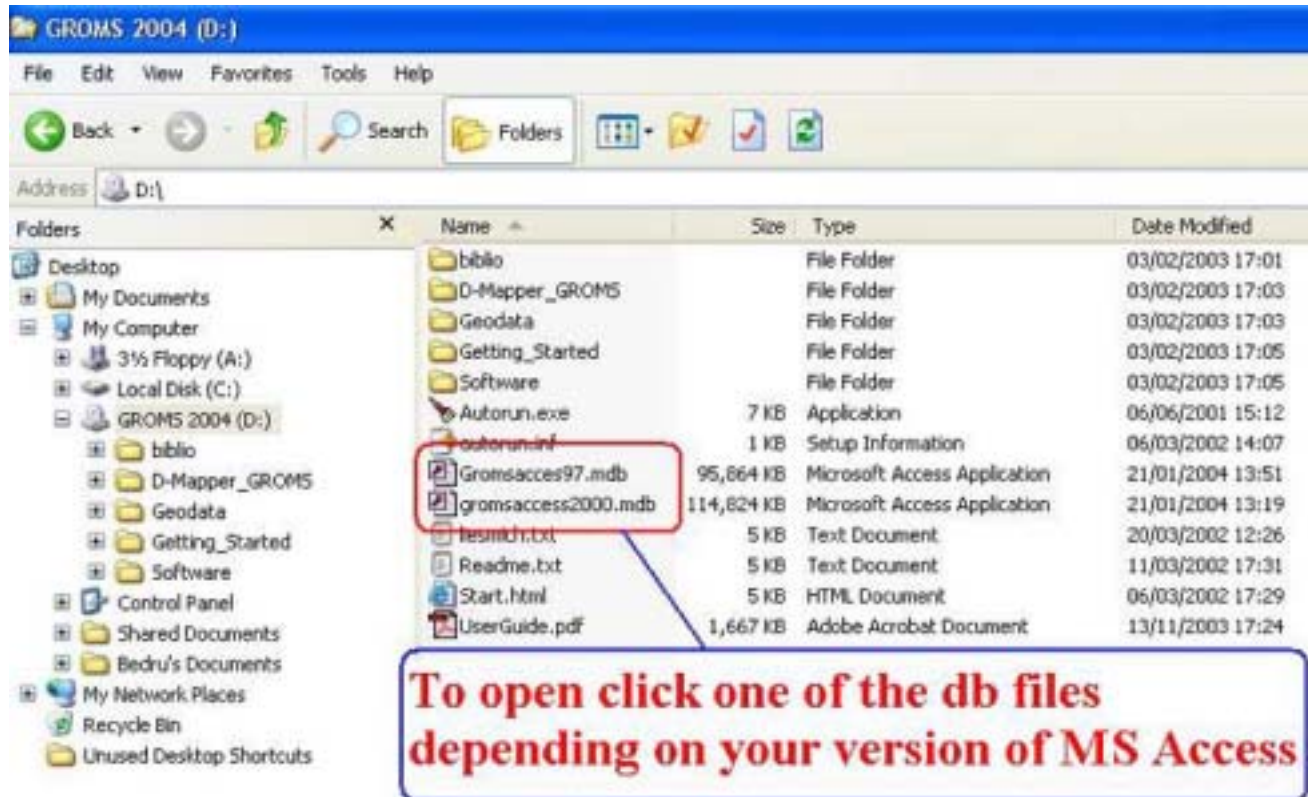
Recursos cartográficos	Documentos de texto	Animaciones de rutas migratorias	Preguntas más frecuentes
			

Para información más detallada acerca de cómo navegar a través de este CD y utilizar algunos recursos en particular, por favor ver la guía de usuarios GROMS (inglés),



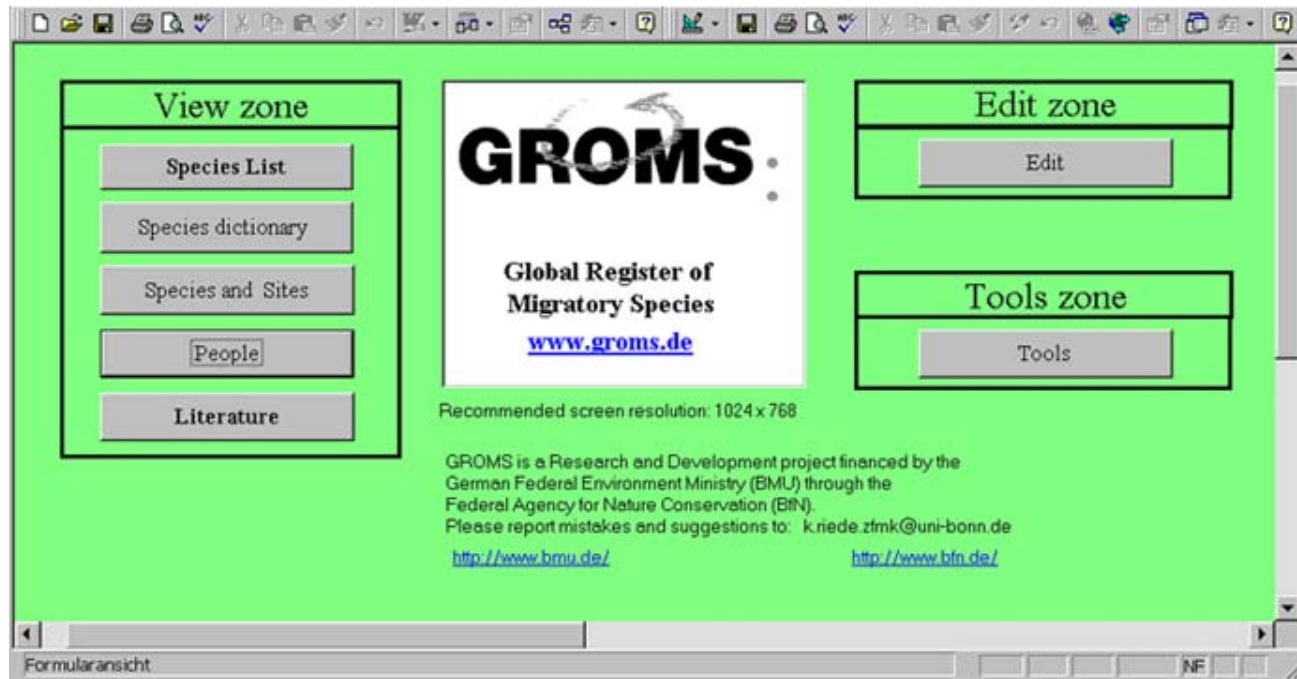
[GROMS Users guide](#)

Localización de los archivos de la base de datos

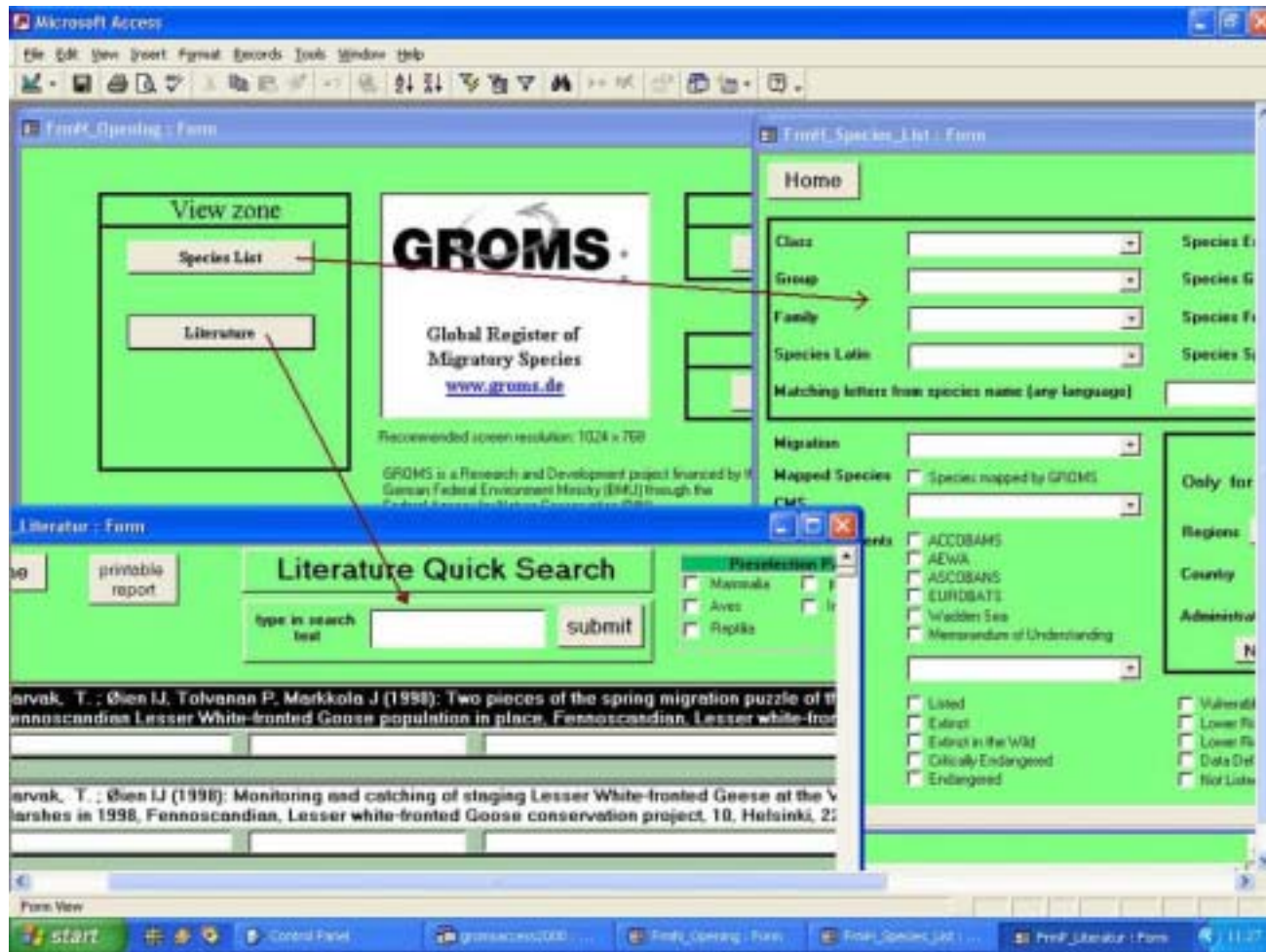


Abra Windows Explorer haciendo clic en 'inicio' (esquina inferior izquierda de la pantalla) con el botón derecho del ratón. Cuando aparezca el menú, seleccione el comando 'explorer' con el botón izquierdo del ratón.

Seleccione la letra de la unidad de disco que contenga al CD-Rom. El directorio principal de su CD-Rom tiene tres versiones de la misma base de datos: gromsaccess97.mdb, gromsaccess2000.mdb y gromsaccess2002.mdb. Las tres versiones tienen prácticamente el mismo contenido. Algunas propiedades importantes del archivo podrían perderse debido a problemas del software al convertir archivos antiguos en versiones más modernas, por lo tanto se ofrecen archivos generados con diferentes versiones de Access. Ejecute únicamente la base de datos que sea compatible con su software Microsoft Access.

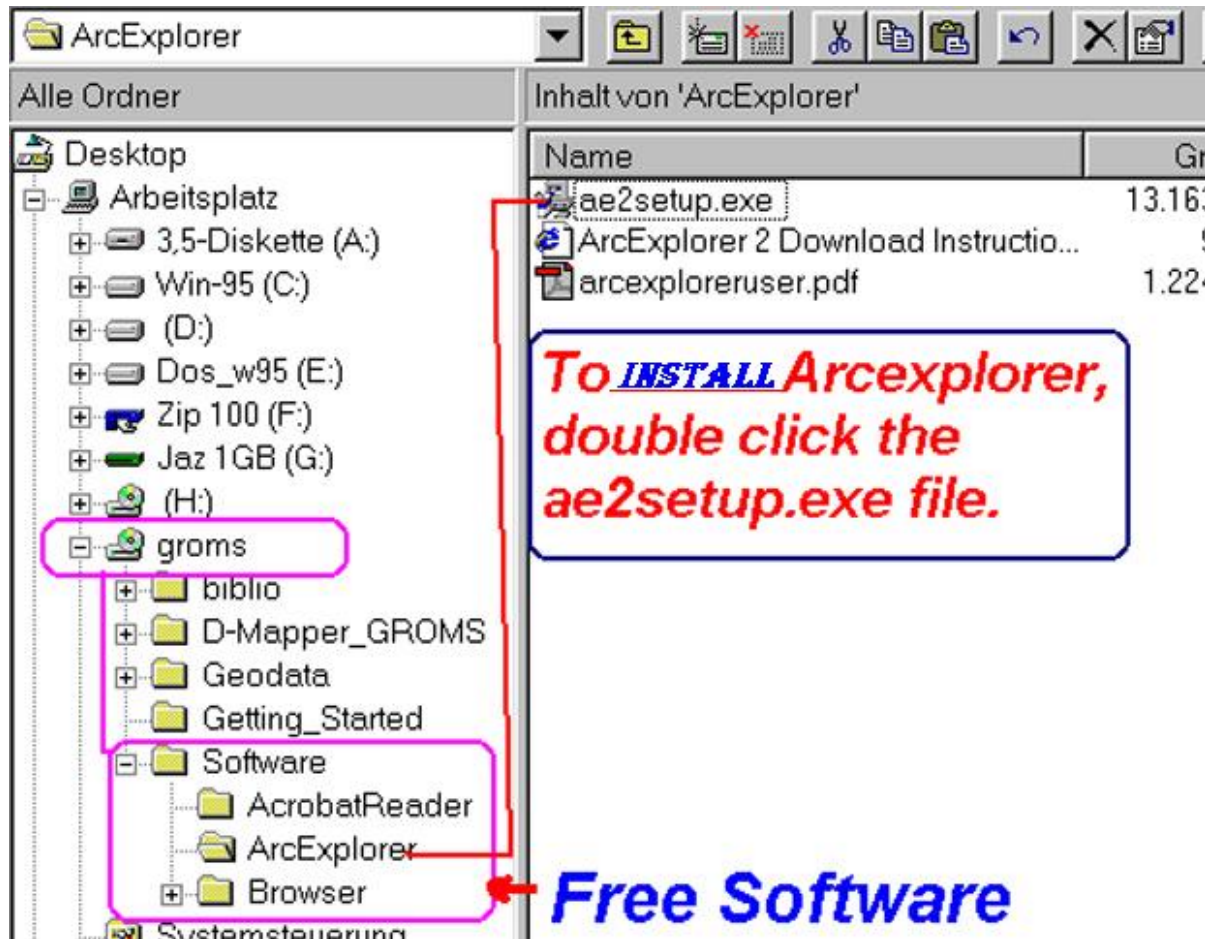


Una vez abierta la base de datos, la primera interfase debería aparecer como se ejemplifica en la figura a la izquierda. Los botones para la búsqueda de especies y literatura abren ventanas adicionales, las cuales usted deberá rellenar con sus criterios de búsqueda. Ver figura inferior.



La base de datos GROMS contiene una serie de ventanas de fácil manejo para el usuario. Es posible realizar búsquedas más especializadas seleccionando ciertos criterios. Casi todos los criterios requeridos para una búsqueda general están representados en la interfase mediante botones, listas o casillas vacías. Ver la guía de usuarios de GROMS para detalles. [GROMS Users Guide](#)

[Volver a página de inicio](#)



Utilizando los recursos cartográficos

Para visualizar mapas se necesita el programa ArcView o ArcExplorer (incluidos en este CD):

Para instalar ArcExplorer:

Vaya al directorio "Software/ArcExplorer" del CD-Rom. Haga doble clic con el botón izquierdo del ratón en el archivo *ae2setup.exe* y siga las instrucciones que aparecen en la pantalla. (Véase también www.esri.com)

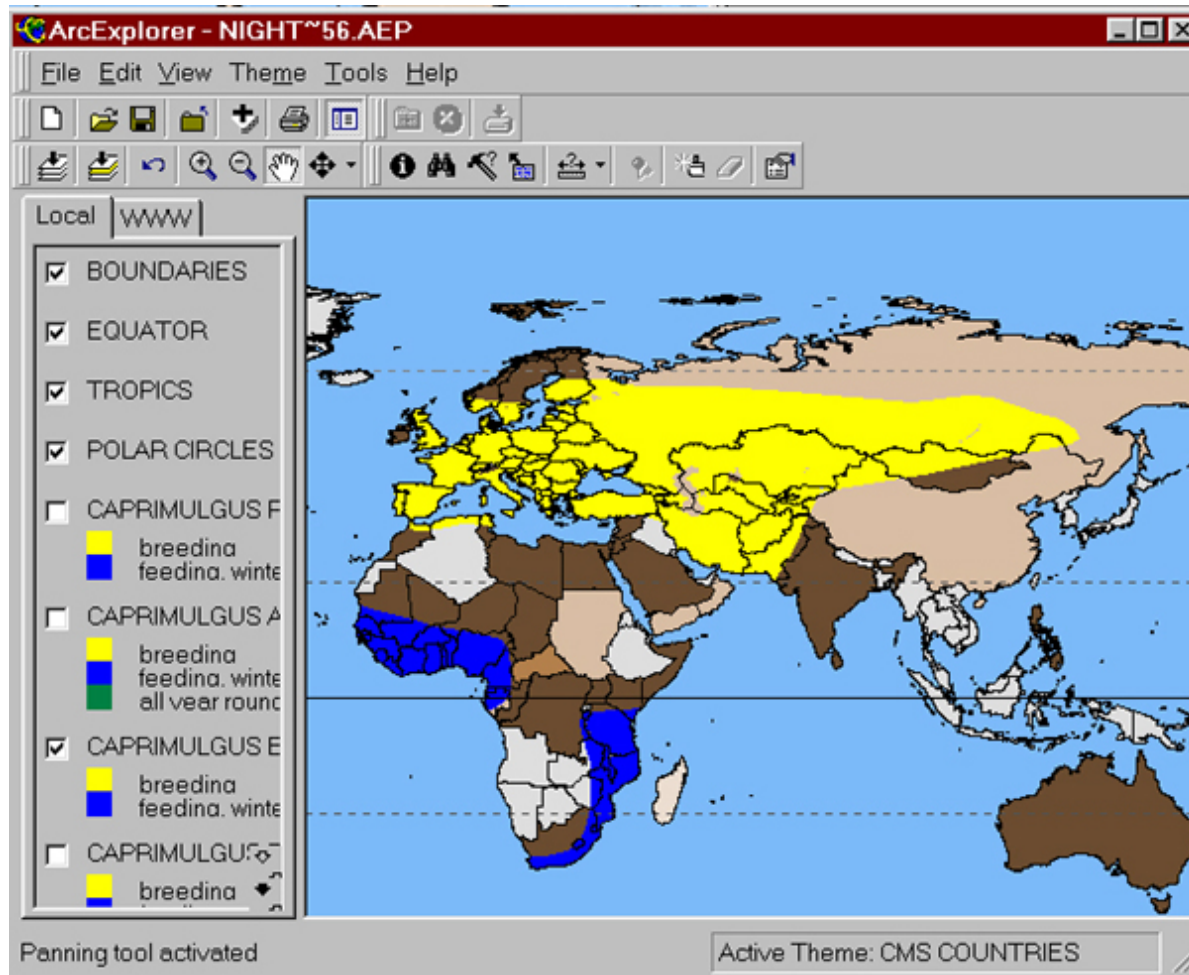
[Meta data](#)

Map resources are located here

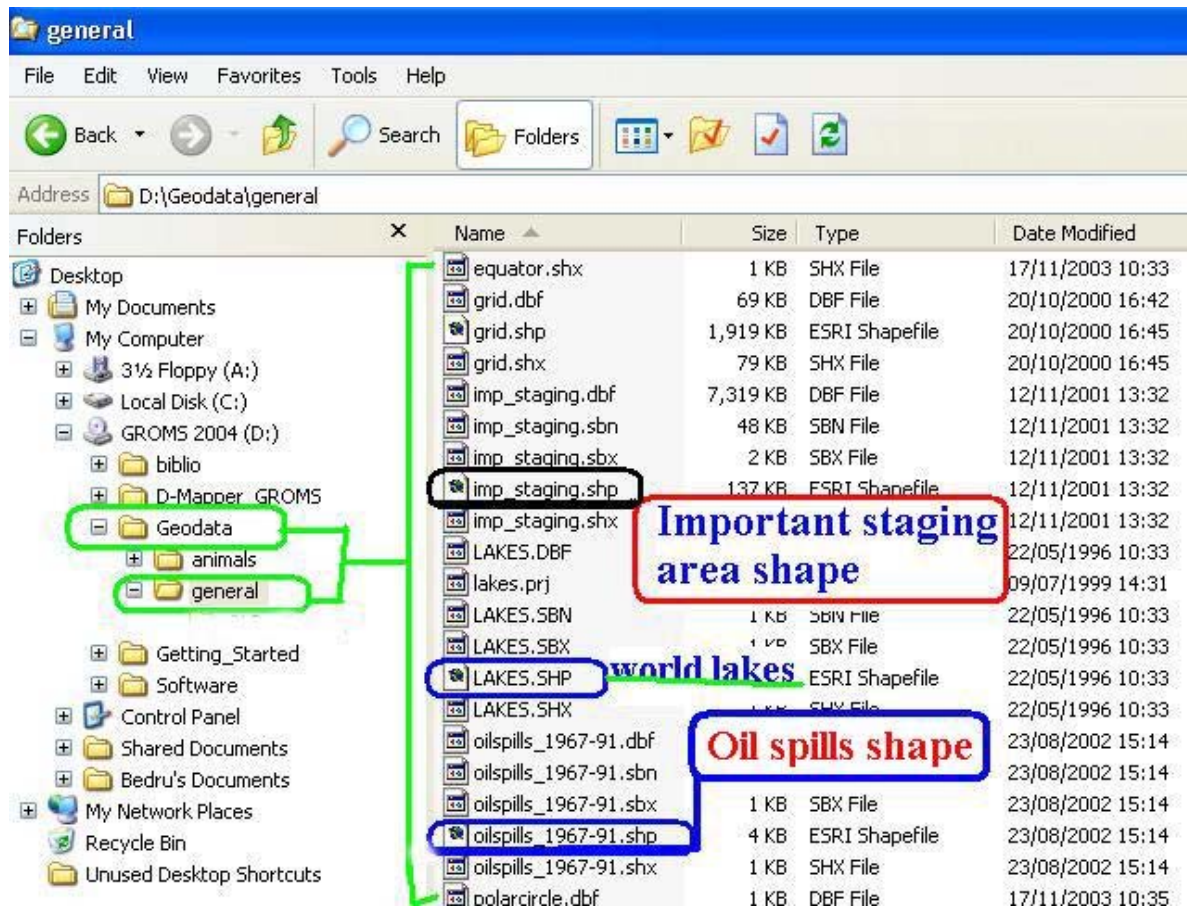
Name	Size	Type	Date Modified
animals		File Folder	03/02/2003 17:03
general		File Folder	18/11/2003 17:05
bat1.AEP	5 KB	ArcExplorer Project	21/11/2003 20:26
bat2.AEP	9 KB	ArcExplorer Project	21/11/2003 20:26
bat3.AEP	11 KB	ArcExplorer Project	21/11/2003 20:26
bee1.AEP	10 KB	ArcExplorer Project	21/11/2003 20:26
bee2.AEP	10 KB	ArcExplorer Project	21/11/2003 20:26
bee3.AEP	9 KB	ArcExplorer Project	21/11/2003 20:26
bee4.AEP	9 KB	ArcExplorer Project	21/11/2003 20:26
bee5.AEP	10 KB	ArcExplorer Project	21/11/2003 20:26
cuculi1.AEP	5 KB	ArcExplorer Project	21/11/2003 20:26
cuculi2.AEP	9 KB	ArcExplorer Project	21/11/2003 20:26
cuculi3.AEP	9 KB	ArcExplorer Project	21/11/2003 20:26
cuculi4.AEP	9 KB	ArcExplorer Project	21/11/2003 20:26
cuculi5.AEP	9 KB	ArcExplorer Project	21/11/2003 20:26
cuculi6.AEP	9 KB	ArcExplorer Project	21/11/2003 20:26
cuculi7.AEP	9 KB	ArcExplorer Project	21/11/2003 20:26
cuculi8.AEP	9 KB	ArcExplorer Project	21/11/2003 20:26
cuculi9.AEP	9 KB	ArcExplorer Project	21/11/2003 20:26
emu.AEP	6 KB	ArcExplorer Project	21/11/2003 20:26
fishes1.AEP	10 KB	ArcExplorer Project	21/11/2003 20:26
fishes2.AEP	9 KB	ArcExplorer Project	21/11/2003 20:26
fishes3.AEP	10 KB	ArcExplorer Project	21/11/2003 20:26
fishes4.AEP	6 KB	ArcExplorer Project	21/11/2003 20:26
hoopoes.AEP	5 KB	ArcExplorer Project	21/11/2003 20:26
nightjars1.AEP	9 KB	ArcExplorer Project	21/11/2003 20:26
nightjars2.AEP	11 KB	ArcExplorer Project	21/11/2003 20:26
nightjars3.AEP	11 KB	ArcExplorer Project	21/11/2003 20:26

Project files: there are as many as 6 spp per project!

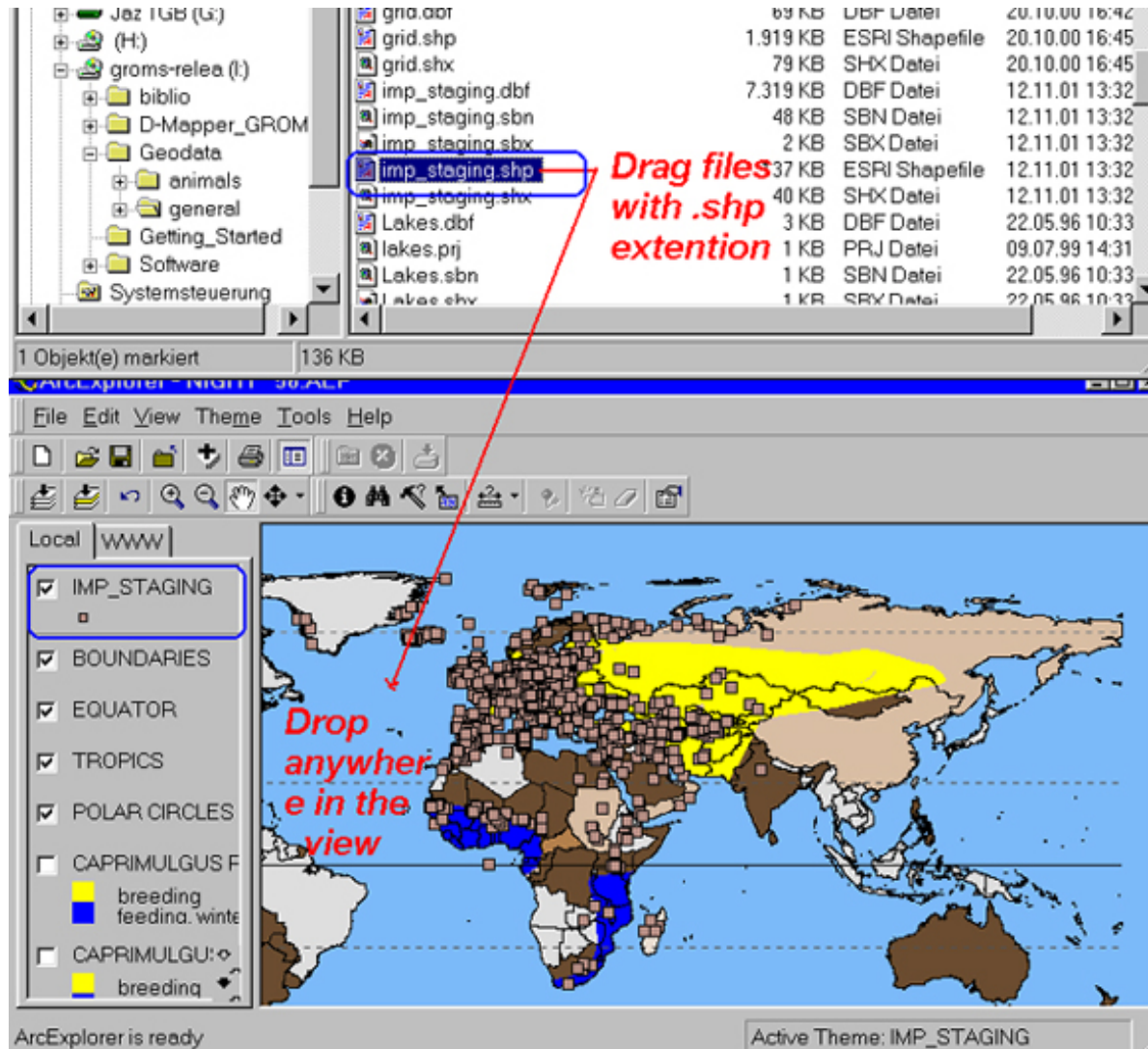
Los archivos de Arcexplorer se encuentran en el directorio principal de 'Geodata'. Estos archivos pueden ser abiertos utilizando el software Arcexplorer incluido en este CD. Los archivos fuente (shape files) también están incluidos en subcarpetas. El archivo 'animal' contiene archivos fuente de Arcview, los cuales pueden ser vistos y modificados con la mayoría de los software comerciales de SIG como lo es ESRI's Arcview. Si ha instalado Arcexplorer exitosamente, haciendo doble clic en uno de los archivos '.aep' debería resultar en una interfase como la que se muestra aquí.



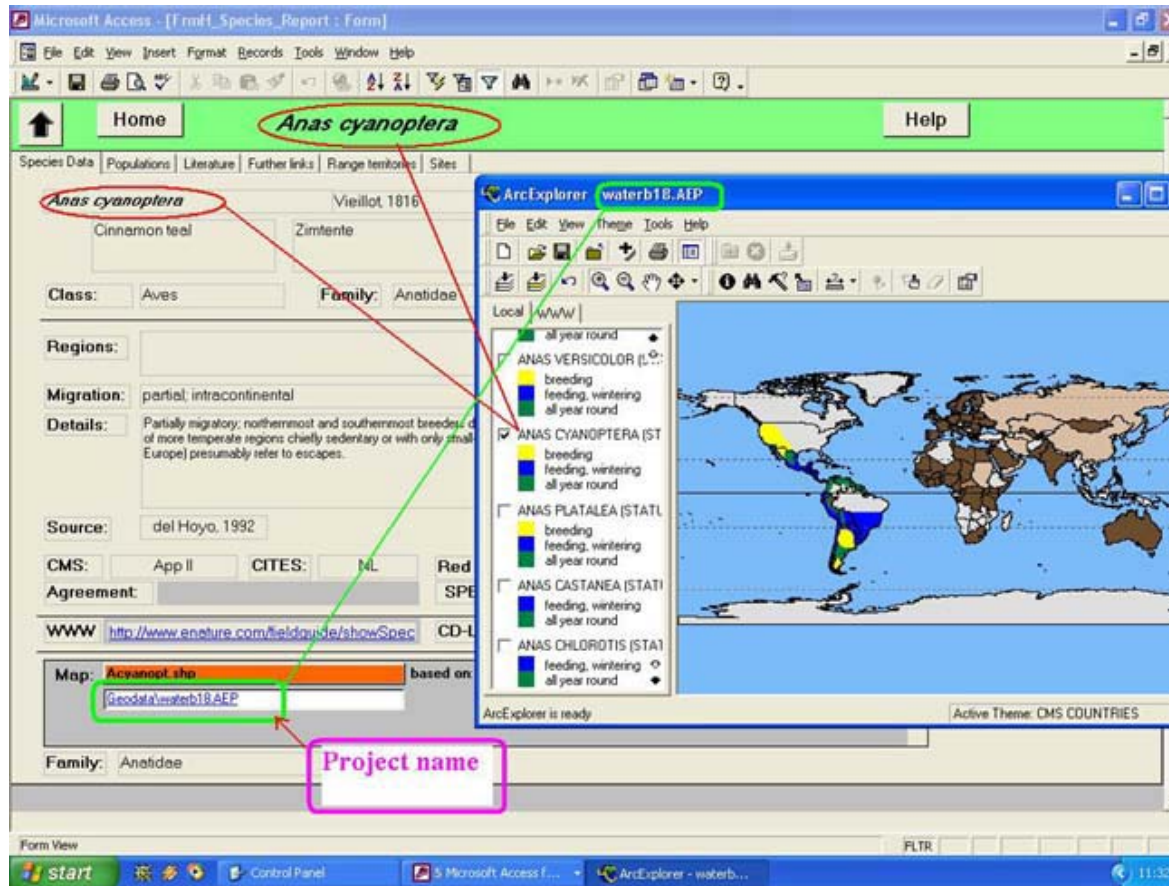
Si usted instaló con éxito el Arcexplorer, al hacer doble clic en uno de los archivos 'aep' debe parecer una interfase como ésta.



Además de estos recursos cartográficos, Ud. puede encontrar en la carpeta 'General' información importante referente a los mapas digitales. Estos archivos también son archivos fuente. En este directorio se encuentra información acerca de diversos temas, como por ejemplo derrames de petróleo, zonas Ramsar, etc. También se ofrece capas SIG auxiliares de ríos, lagos, carreteras etc., producidas por ESRI. Usuarios de ArcExplorer puede simplemente arrastrar el archivo con extensión .shp (*.shp) hacia un mapa de ArcExplorer ya abierto. Análisis posteriores de estos datos son posibles si son utilizados como 'input layer'.



Haga clic en el archivo fuente que desea abrir, mantenga el botón apretado y arrastre el archivo a una ventana de Arcexplorer abierta y suelte el botón una vez el archivo se encuentre sobre algún punto de la ventana. El archivo fuente deberá poder ser visualizado si se activa la casilla frente al nombre del archivo en el bloque izquierdo de la ventana de Arcexplorer.



En la base de datos encontrará un link para un conjunto de mapas de especies (proyecto), localizado en la parte inferior izquierda de la página principal de la especie (ver figura inferior). Cada proyecto contiene hasta 6 especies y datos adicionales de referencia. Una vez los mapas son visualizados en Arcexplorer, seleccione la especie de interés y cierre las restantes. Esto puede ser realizado mediante la activación o desactivación de la casilla de visualización. Como se mencionó anteriormente, pueden ser agregadas capas adicionales desde el directorio 'Geodata/general'. Simplemente arrastre el archivo de interés hasta la ventana abierta. Si no es visualizado inmediatamente, controle el estatus de la casilla de visualización (ver figura a la izquierda). Asegúrese que el archivo que arrastró sea un archivo fuente o tenga formato ".shp".

Para más información acerca de cómo utilizar Arcexplorer con GROMS ver página 150 y siguientes del [UserGuide.pdf](#) . Para aprender más acerca de ESRI ArcExplorer, ver el manual de usuario [arcexploreruser.pdf](#).

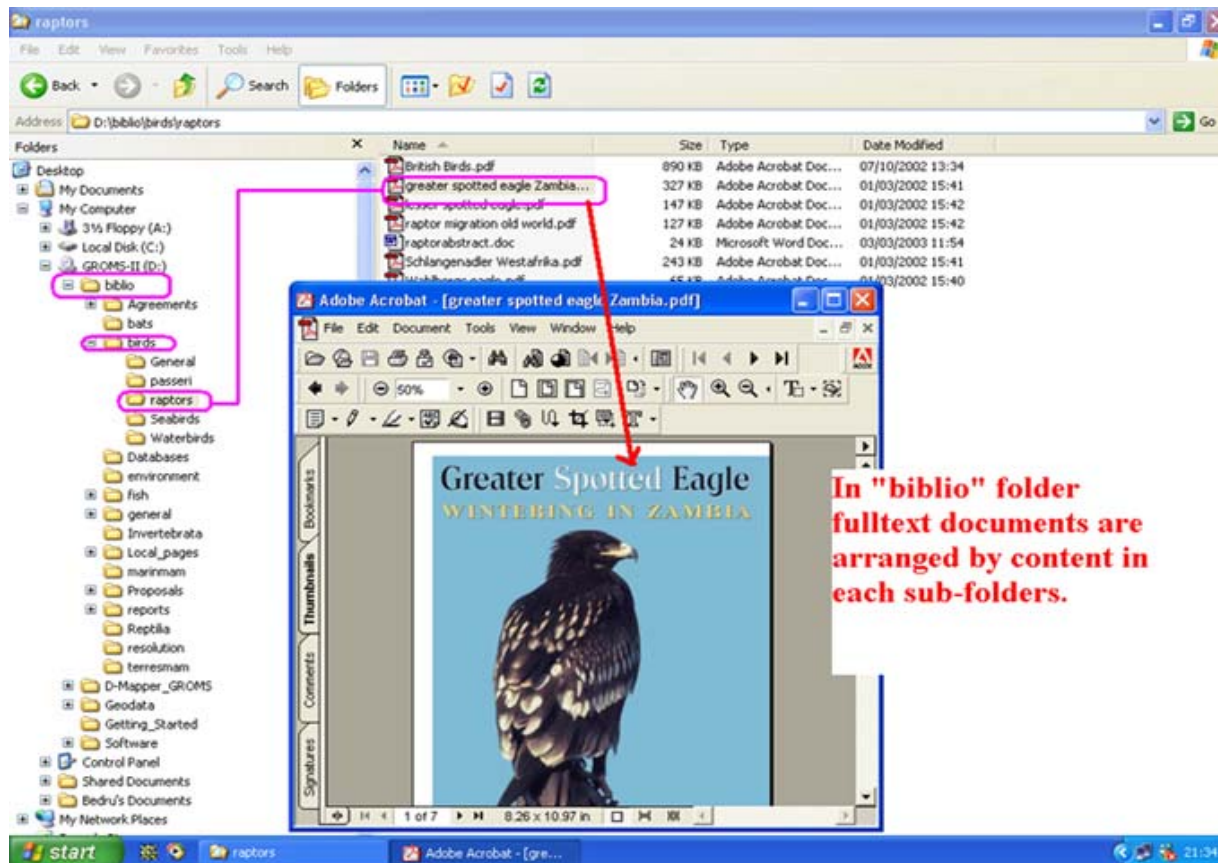
[Meta data](#)

[Volver a página principal](#)

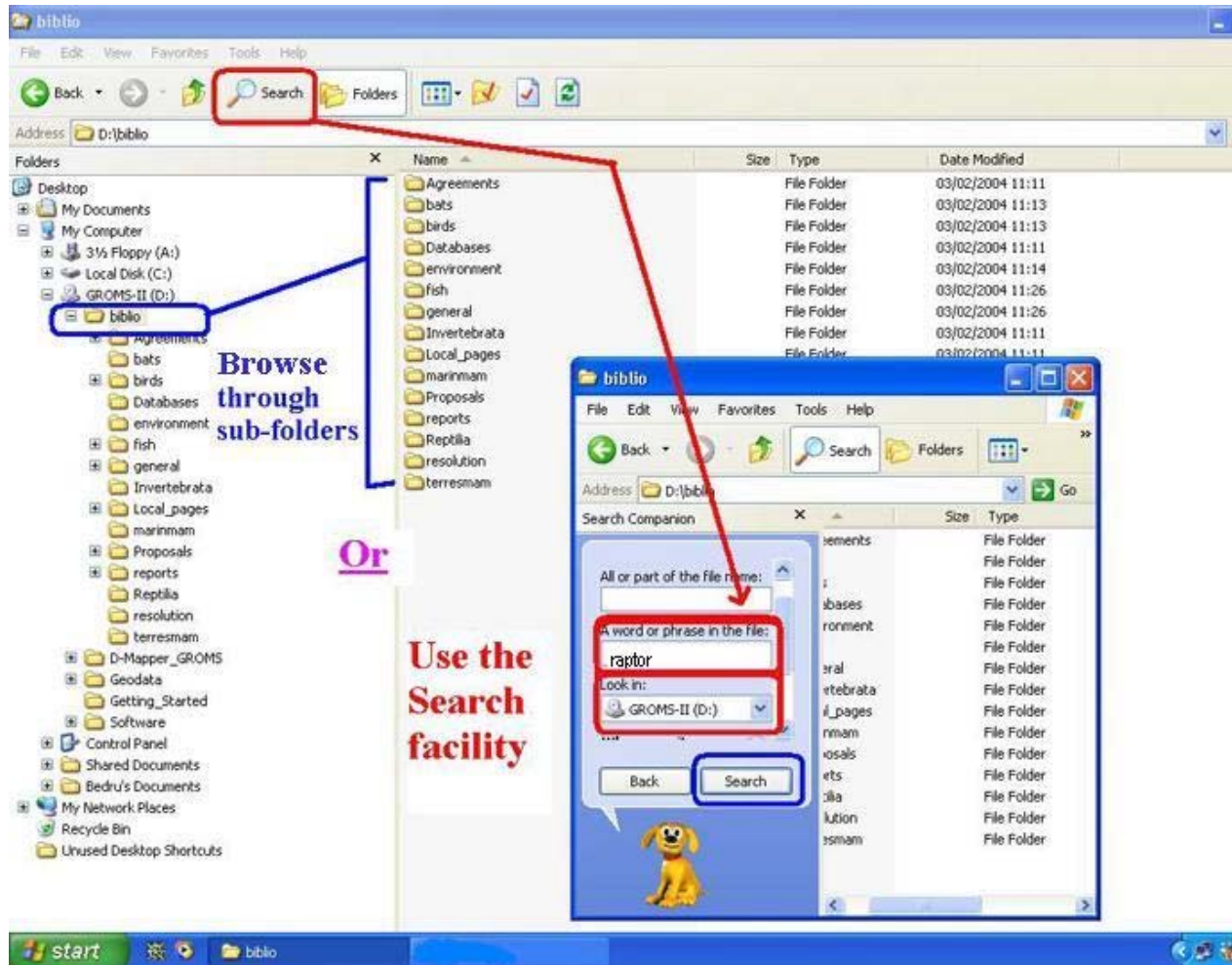
Documentos en texto completo

Los documentos de texto accesibles fueron realizados en formato PDF, html o Word. Pueden accederse explorando la carpeta 'biblio'. Los documentos en cada subarchivo están guardados de manera estructural por temas. El nombre del archivo sugiere el contenido de los documentos.

Encontrará en este CD una versión gratuita de Acrobat Reader que le permitirá abrir los documentos PDF. Este software se encuentra en la subcarpeta 'AcrobatReader' de la carpeta 'Software'. Siga las instrucciones para la instalación.



Su CD-Rom directry/biblio/... contiene toda una gama de documentos de texto.

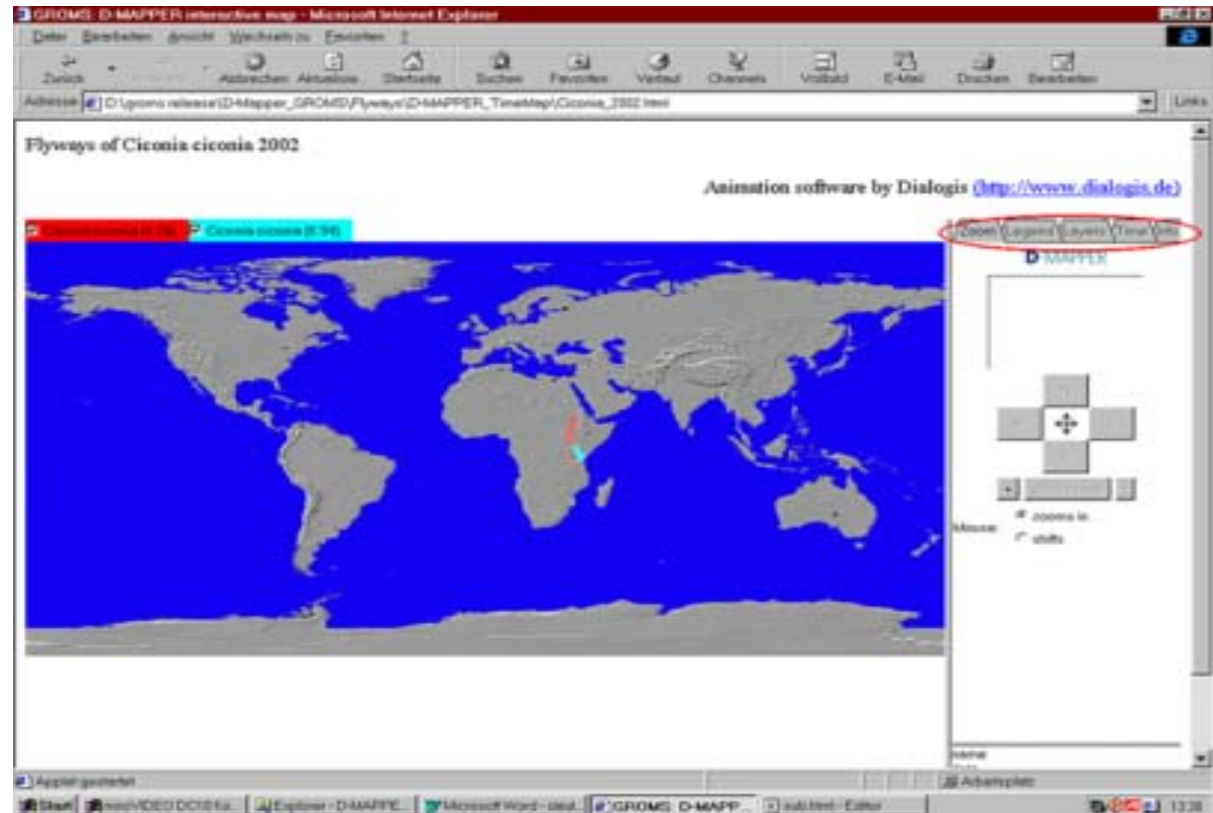


Adicional a la búsqueda de archivos a través de carpetas, organizadas de acuerdo al contenido de archivos, la búsqueda puede ser facilitada mediante el uso del comando 'búsqueda' en el navegador.

[Volver a página de inicio](#)

Animaciones de rutas/ Mapas interactivos

- Animación de ruta: *Ciconia ciconia*
[Rutas migratorias del año 2002](#)
[Rutas migratorias del año 2000](#)
[Rutas migratorias del año 1999](#)
- [Animación de ruta: *Grus canadensis*](#)
- [Animación de ruta: *Spheniscus humboldti*](#)
- [Animación de ruta: *Aquila pomarina*](#)
- [Animación de ruta: Humboldt: Ecuador and Peru](#)



¡Favor tome nota del contenido de información tipo 'application/x-java-vm' en esta página, que es solamente visualizable mediante el Plug-in apropiado! Si tiene problemas para ver estas páginas correctamente, probablemente se deba a que Ud. posee un navegador antiguo que no dispone del Plug-in requerido. Instale el navegador incluido en este CD o descargue el Plug-in necesario.

[Vínculo importante a Download Plug-in](#)

[Volver a página de inicio](#)

Preguntas más frecuentes (Frequently Asked Questions- FAQs)

A continuación podrá encontrar algunas de las preguntas que recibimos después del lanzamiento del primer CD-ROM.

Intenté buscar un vínculo directo en la página de inicio que llevara a la base de datos en la página del CD. ¿Cómo puedo acceder a la base de datos?

No hay un vínculo directo en la página de inicio. Un hipervínculo requeriría que los usuarios bajasen la base de datos al disco duro o a la memoria temporal cada vez que esta fuera activada, lo que representa una manera no conveniente de utilización de la memoria disponible del computador con archivos tan grandes. En cambio, se sugiere al usuario iniciar la base de datos de manera manual. Los archivos de la base de datos pueden ser localizados en el directorio principal del CD-ROM. Ver [aquí](#) para localizar la base de datos..

¿Por qué hay tres archivos de la base de datos Access en el CD?

Se asume que probablemente los usuarios de este CD utilicen versiones diversas del programa Microsoft Access. La conversión de archivos de bases de datos de versiones anteriores a la última versión o vice-versa, acarrea pérdida de importantes atributos de la base de datos. Se espera que al proveer diferentes versiones de la misma base de datos, se eviten dichos problemas.

No poseo el programa Microsoft Access que se requiere para consultar la base de datos. ¿Hay alguna otra manera por la cual pueda yo abrir la base de datos?

La base de datos es un archivo de Microsoft Access, por lo tanto se requiere del programa Microsoft Access. Sin embargo, es posible acceder a variada información producida por GROMS y otros sin necesidad de utilizar la base de datos. [Mapas digitales](#) muy flexibles, [rutas de migración animadas](#) y [documentos en texto completo](#) pueden ser consultados con software que se incluye en este CD. La página de inicio le indicará cómo acceder a dichos productos que no requieren del uso de Microsoft Access o de la base de datos.

Las rutas de vuelo migratorio animadas no funcionan, ¿Cuál es el problema?

Las rutas de vuelo migratorio animadas se exhiben por medio de buscadores de Internet (Browsers) que contienen la aplicación x-java-vm. Esto significa que Ud. necesitaría un plug-in apropiado para visualizarlos correctamente. Por lo tanto, si tiene problemas al visualizar estas páginas, probablemente se deba a que posee un buscador de versión inferior que no contiene el plug-in requerido. Para solucionar el problema, instale el buscador que se incluye en este CD o baje el plug-in requerido. Vínculo importante para bajar Plug-in. [Download Plug-in](#)

¿Cual es la necesidad de producir una versión en CD de GROMS, si toda la información está disponible en la red?

Los principales factores que llevan a la producción de la versión en CD de GROMS son la facilidad de diseminación y la viabilidad técnica. El acceso a Internet es limitado en áreas donde el producto GROMS puede ser de importancia. Más aún, el CD permite un rango más amplio de búsquedas sofisticadas con MS-Access mediante el uso de tablas-núcleo en la base de datos. Por último, el CD contiene mapas en formato de SIG que permiten la intersección con otros mapas (ver Riede, 2001. p 40).

Poseo un programa Arcview GIS en mi computador. ¿Cómo puedo hacer uso del producto GROMS con éste?

Los resultados de GROMS presentan una amplia gama de información, tanto biológica como espacial. Los archivos SIG que presentan ambos tipos de aspectos se encuentran en formato Arcview. Estos están ubicados en su CD-ROM en la carpeta drive/geodata/general. Estos mismos archivos, basados en formato Arcview, también pueden ser utilizados con otros programas de SIG.

¿En dónde se encuentran los archivos fuente de los proyectos ArcExplorer?

Los archivos fuente para nuestros archivos AEP son los archivos de formato arriba mencionados. Algunos archivos individuales se encuentran agrupados en un AEP según su relevancia taxonómica. Por lo tanto, Ud. puede encontrar más de un archivo dentro de un AEP.

Poseo algunos datos importantes en forma digital. ¿Puedo combinarlos con los productos GROMS?

Sí. Lo animamos a que utilice los mapas digitales junto con otros datos digitales que Ud. posea. Es posible lograr infinidad de perspectivas sobreponiendo, interceptando o uniendo diferentes capas temáticas. Si Ud. estima que su información puede ser también de utilidad para otros usuarios, por favor contáctenos. Nosotros incluiremos con gusto nuevos datos relevantes y pertinentes para las especies migratorias en las próximas ediciones. Dado que la misión de GROMS es reunir la información que se encuentra dispersa, los datos que Ud. provea serán divulgados ampliamente, de manera que otras personas de otras partes del mundo obtengan información valiosa. De esta manera contribuiría con los esfuerzos para la conservación de las especies migratorias.

Tengo problemas al sobreponer mis propios archivos con las capas Arcexplorer de este CD.

Probablemente Ud. está utilizando un sistema de referencia para los mapas distinto al de los mapas de proyección. GROMS utiliza el sistema de proyección de mapas WGS-84, con unidades Lat/Lon de décimas de grado. Por favor verifique los atributos de su mapa y conviértalos a un sistema compatible.

¿Qué tipo de formatos de archivo puedo sobreponer en Arcexplorer?

Ud. puede utilizar Arcexplorer para visualizar, sobreponer e indagar datos SIG almacenados localmente. Los siguientes formatos de archivos son compatibles con Arcexplorer:

- Imágenes de formato tales como MrSID, JPEG, ADRG, ERDAS, GIF, TIFF, Arcinfo Gris, CIB, NITF, entre muchas otras.
- Formatos militares - Formato de productos de vectores (VPF).
- Formatos CAD - DXF, DWG y DGN.

Favor tome nota de los sistemas de proyección y de referencia de los mapas siempre que intente sobreponer capas de diferentes fuentes.

¿Por qué encuentro diferencias entre la distribución de los mapas SIG GROMS y otras capas SIG?

La mayoría de nuestros mapas aun se encuentran a escala global y deben ser visualizados en una escala global. Los SIG le permiten aproximarse infinitamente (zoom-in), lo cual no tiene mucho sentido (¡imagínese que está observando un mapa a escala global, en papel, con un microscopio!). Si Ud. hace aproximaciones con escalas inadecuadas (por ejemplo por debajo de 1:1.000.000), encontrará diferencias en los bordes de los continentes, lagos o islas.

[Volver a página principal](#)