

[english](#) [français](#) [español](#)



Global Register of Migratory Species
www.groms.de

Diese CD-ROM ist Bestandteil des Buches:
Riede, K. (2004): The Global Register of Migratory Species from Global to Regional Scale.
Münster (Landwirtschaftsverlag), 330 pp. + CD,

herausgegeben vom:

Bundesamt für Naturschutz (BfN)
Federal Agency for Nature Conservation
Konstantinstr. 110, 53179 Bonn, Germany
Tel: (+49) 228/8491-0, Fax: (+49) 228/8491-200
<http://www.bfn.de>
Landwirtschaftsverlag Münster (<http://www.lv-h.de/bfn>)

Das Werk einschließlich aller seiner Teile ist urheberrechtlich geschützt. Jede Verwertung außerhalb der engen Grenzen des Urheberrechtsgesetzes ist ohne Zustimmung des Herausgebers unzulässig und strafbar. Dies gilt insbesondere für Vervielfältigungen, Übersetzungen, Mikroverfilmungen und die Einspeicherung und Verarbeitung in elektronischen Systemen. Nachdruck, auch in Auszügen, nur mit Genehmigung des BfN. Der Herausgeber übernimmt keine Gewähr für die Richtigkeit, die Genauigkeit und Vollständigkeit der Angaben sowie für die Beachtung privater Rechte Dritter. Die in der Publikation geäußerten Ansichten und Meinungen müssen nicht mit denen des Herausgebers übereinstimmen. GROMS liefert Informationen, die aus einem breiten Spektrum von Quellen stammen, digitale Datenbestände eingeschlossen. Die Datenbesitzer erlaubten die Veröffentlichung ihrer Daten auf der GROMS CD; jede Weiterverbreitung dieser Daten muß jedoch mit den ursprünglichen Datenbesitzern verhandelt werden. GROMS übernimmt keine Gewähr für Fehler, insbesondere solche, die durch digitalen Datentransfer und nicht autorisierte CD-Kopien verursacht werden. Zitate aus GROMS müssen die Originaldatenquelle enthalten, zum Beispiel: "Distribution map of the European sparrowhawk, *Accipiter nisus*, wie in GROMS (Riede 2004) digitalisiert, nach DEL HOYO et al. 1994". Alle digitalen Karten enthalten in den entsprechenden Attributtabelle die Quelleninformation. Gesetze und Informationen zum Bedrohungsstatus einer Art ändern sich ständig und sollten in den entsprechenden Online-Datenbanken (zum Beispiel Internationale Rote Liste: <http://www.redlist.org>, CITES: <http://www.cites.org>) überprüft werden. Die Herausgeber sind nicht für Schäden verantwortlich, die durch Nutzung oder Installation von Software dieser CD verursacht werden.

Das Flugweg-Animationswerkzeug D-Mapper ist nur für die Benutzung innerhalb von GROMS lizenziert und unterliegt dem Copyright von DIALOGIS GmbH, Bonn (<http://www.dialogis.de>).

Ich akzeptiere das Copyright und die oben genannten Lizenzregeln.

AKZEPTIEREN



Weltregister wandernder Tierarten - Global Register of Migratory Species (GROMS)

www.groms.de

Die GROMS Datenbank wurde in Microsoft Access programmiert. Sie enthält Informationen zu 4358 wandernden Tierarten und enthält mehr als 1000 GIS-Karten sowie 5600 Zitate, die teilweise auch als Volltextdokumente bereit gestellt werden.

[Contributors](#)

[Disclaimer](#)

[Öffnen der Datenbank](#)

[Druckversion dieser CD-Benutzeranleitung](#)







Name	Size	Type	Date Modified
biblio		File Folder	03/02/2003 17:01
D-Mapper_GROMS		File Folder	03/02/2003 17:03
Geodata		File Folder	03/02/2003 17:03
Getting_Started		File Folder	03/02/2003 17:05
Software		File Folder	03/02/2003 17:05
Autorun.exe	7 KB	Application	06/06/2001 15:12
Autorun.inf	1 KB	Setup Information	06/03/2002 14:07
Gromsaccess97.mdb	95,864 KB	Microsoft Access Application	21/01/2004 13:51
gromsaccess2000.mdb	114,824 KB	Microsoft Access Application	21/01/2004 13:19
lesmich.txt	5 KB	Text Document	20/03/2002 12:26
Readme.txt	5 KB	Text Document	11/03/2002 17:31
Start.html	5 KB	HTML Document	06/03/2002 17:29
UserGuide.pdf	1,667 KB	Adobe Acrobat Document	13/11/2003 17:24

To open click one of the db files depending on your version of MS Access

Die Benutzung der Datenbank erfordert Microsoft Access (Bestandteil Ihres MS-Office Pakets). Mit einem Doppelklick auf ein Microsoft Access Datenbank-Files [öffnen Sie die Datenbank](#). Die GROMS-CD enthält sämtliche gängige Versionen (Microsoft Access 1997, 2000, 2003). Die Files finden Sie im Hauptverzeichnis der CD-ROM.

Falls MS Access (noch) nicht zur Verfügung steht, kann man in jedem Fall GIS-Karten, Volltextdokumente und interaktive Flugweganimationen aufrufen. Die dazugehörige Software ist auf der CD enthalten. Anleitungen zur Benutzung und Installation sind in den jeweiligen Unterkapiteln enthalten.

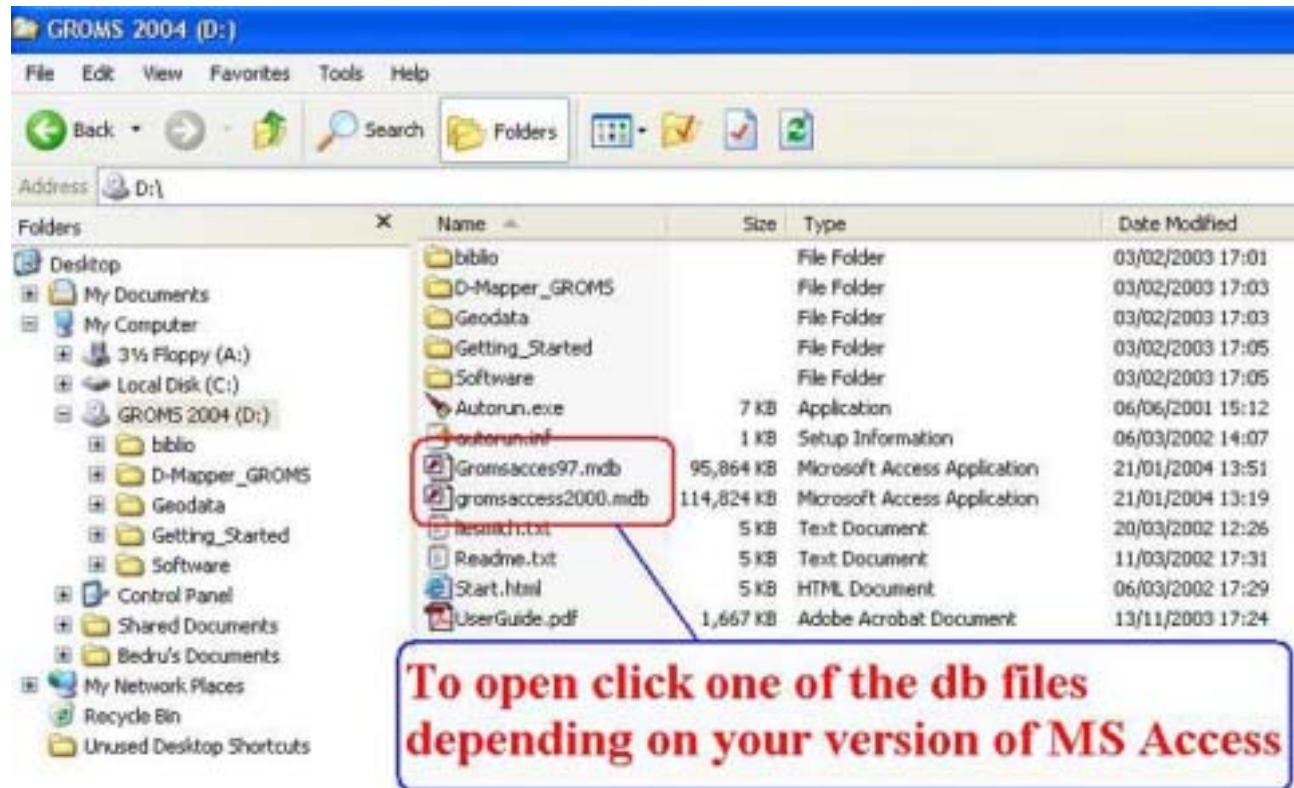
Karten	Volltextdokumente	Flugweganimationen	Häufig gestellte Fragen
			

Genauere Informationen zur Nutzung der MS-Access Datenbank finden Sie im [GROMS Users guide](#) (Nur Englisch). Eine deutsche Anleitung finden Sie ab S. 157 in Riede 2001 (Global Register of Migratory Species - Database, GIS Maps and Threat Analysis. Weltregister wandernder Tierarten., 404pp + CD, Landwirtschaftsverlag, Münster) ,

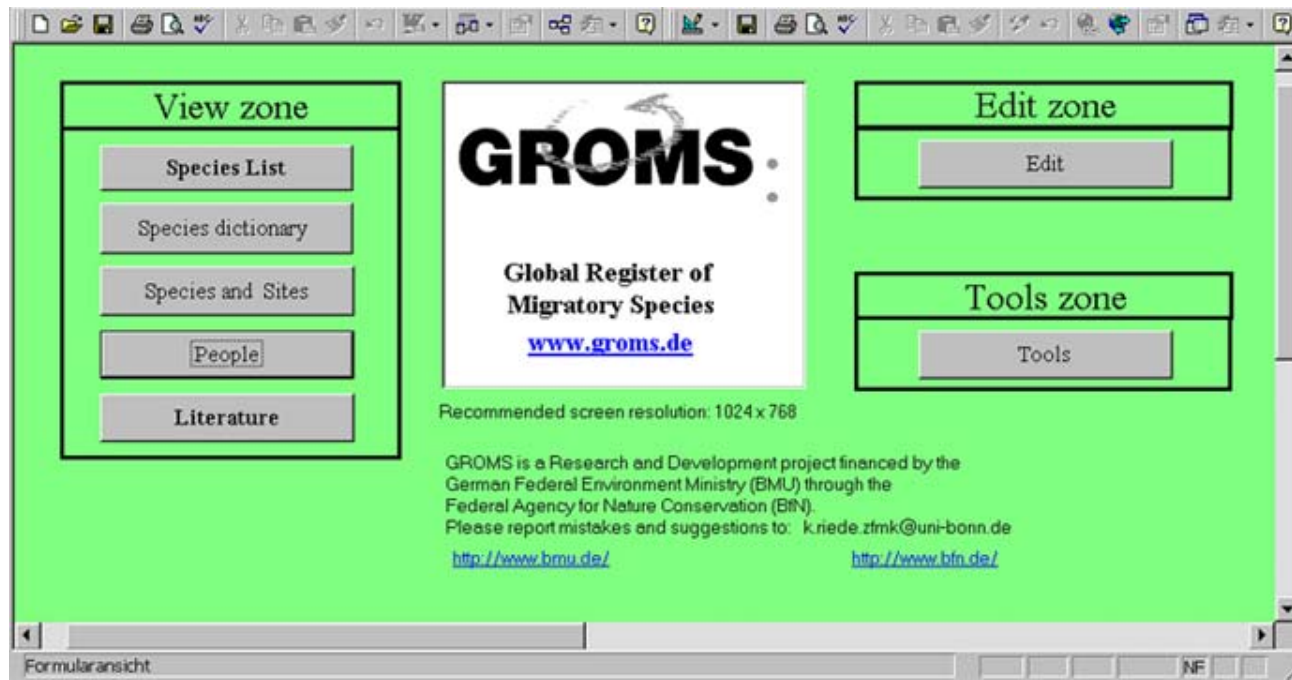


[GROMS Users guide](#)

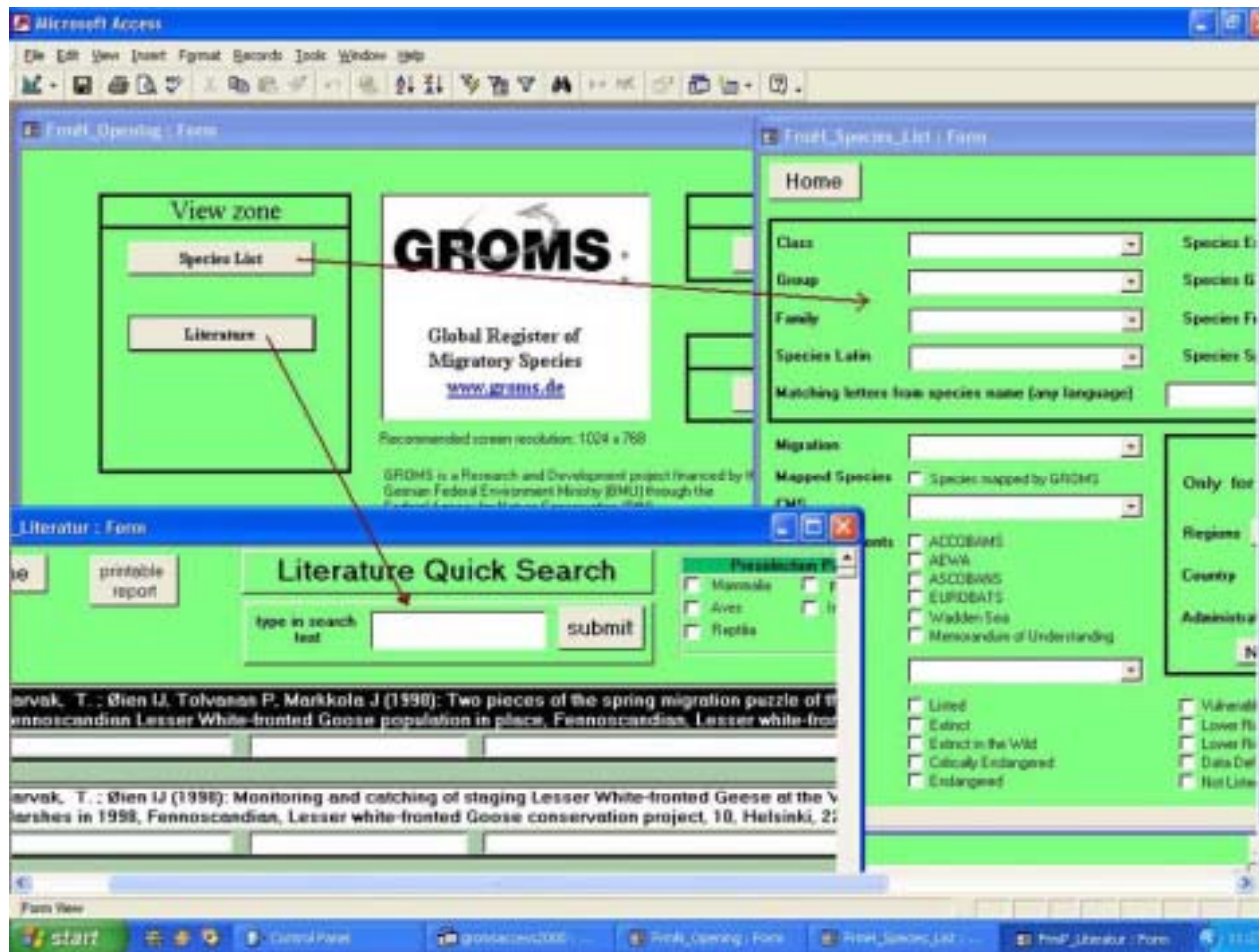
Öffnen der Datenbank



Öffnen Sie Windows Explorer durch Klicken mit rechter Maustaste auf 'Start' (links unten) . Klicken sie dann auf die GROMS-CD in Ihrem CD-ROM Laufwerk. Im Hauptverzeichnis erscheinen drei Versionen der Access-Datenbank: (gromsaccess97.mdb, gromsaccess2000.mdb and gromsaccess2002.mdb). Alle Versionen haben den gleichen Inhalt, sind jedoch bereits in alle gängigen Versionen der Microsoft Access Datenbanksoftware konvertiert. Sie können die richtige Version auch durch Probieren herausfinden, denn nur diese lässt sich öffnen. Es folgt ein Hinweis, dass es sich um eine schreibgeschützte Version (auf CD!) handelt: klicken Sie dann einfach auf OK



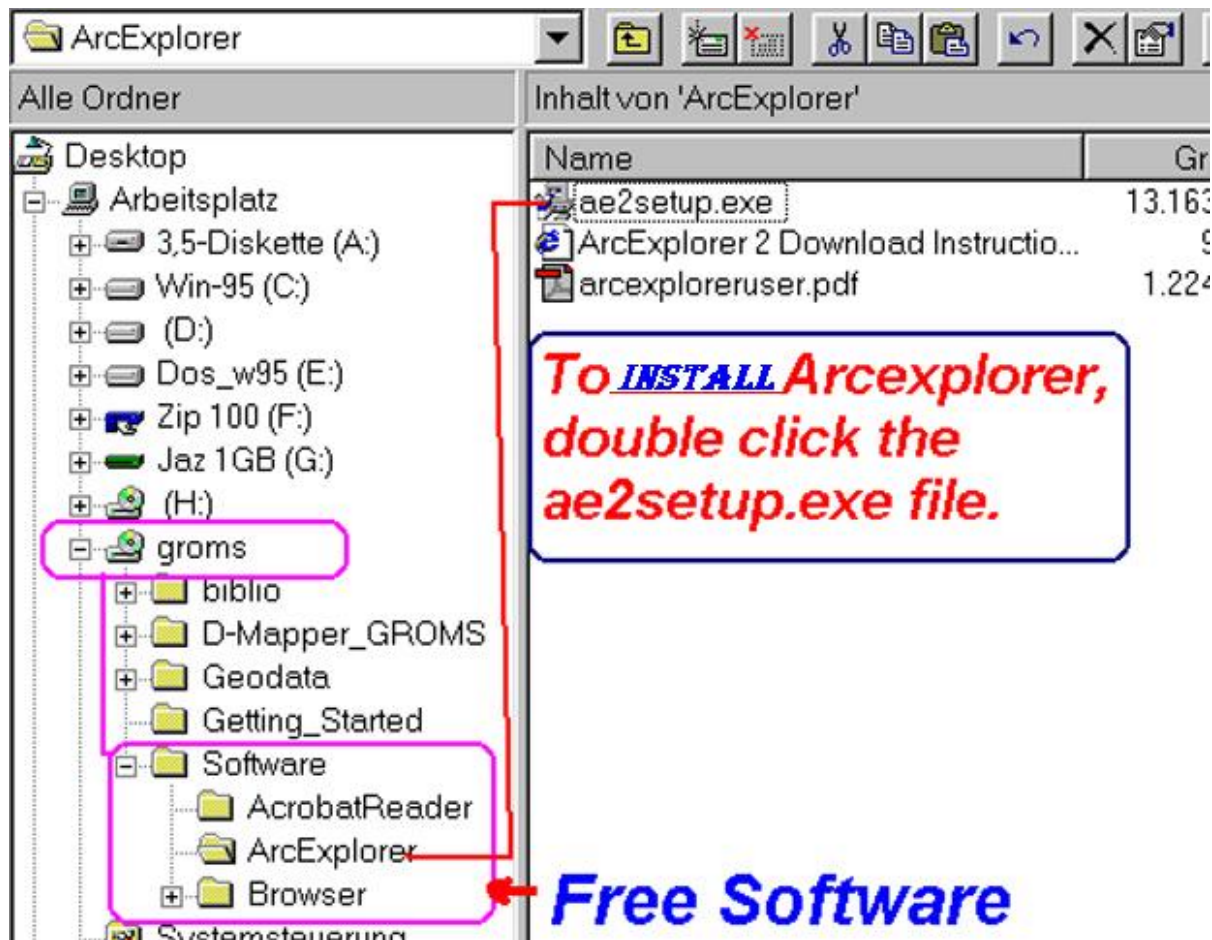
Nach erfolgreichem Öffnen der Datenbank erscheint die links abgebildete Benutzeroberfläche. Klicken Sie auf die Menüschaltflächen "Species" bzw. "Literatur" für die Suche und Auflistung wandernder Arten bzw. Literatur (siehe unten).



Die GROMS Datenbank enthält nacheinander aufrufbare, nutzerfreundliche Suchformulare, die durch Schaltflächen aufrufbar sind. Durch ausfüllen der leeren Felder können komplexe Abfragen gestaltet werden. Durch Klicken auf "Submit" wird Ihre Abfrage bearbeitet.

Zur optimalen Nutzung der Datenbank lesen Sie bitte den GROMS User Guide (englisch). [GROMS user guide](#) Eine deutsche Benutzeranleitung finden Sie in der Vorversion (Riede 2001). Sie gilt im wesentlichen auch für diese verbesserte Version.

[Zurück](#)



Darstellung von Karten

Zur Darstellung von Karten benötigen Sie die Software Arcview oder ArcExplorer. Letztere finden Sie auf dieser CD.

Zur Installation von ArcExplorer :
wechseln Sie in das Verzeichnis
/software/ArcExplorer auf der CD-ROM. Mit
einem Doppelklick der linken Maustaste öffnen
Sie das File ae2setup.exe und folgen den
Installationsanleitungen auf dem Bildschirm.

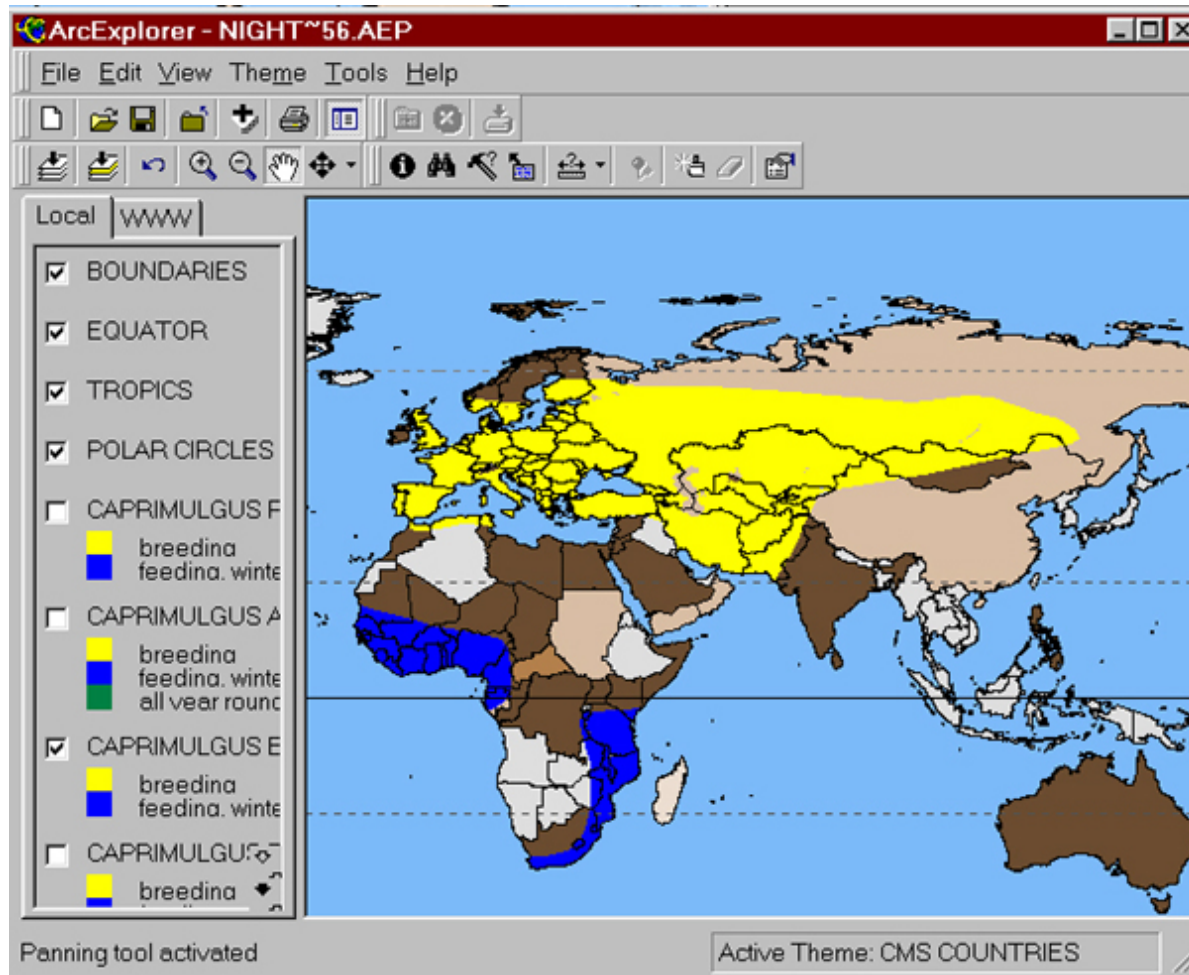
Map resources are located here

Name	Size	Type	Date Modified
animals		File Folder	03/02/2003 17:03
general		File Folder	18/11/2003 17:05
bat1.AEP	5 KB	ArcExplorer Project	21/11/2003 20:26
bat2.AEP	9 KB	ArcExplorer Project	21/11/2003 20:26
bat3.AEP	11 KB	ArcExplorer Project	21/11/2003 20:26
bee1.AEP	10 KB	ArcExplorer Project	21/11/2003 20:26
bee2.AEP	10 KB	ArcExplorer Project	21/11/2003 20:26
bee3.AEP	9 KB	ArcExplorer Project	21/11/2003 20:26
bee4.AEP	9 KB	ArcExplorer Project	21/11/2003 20:26
bee5.AEP	10 KB	ArcExplorer Project	21/11/2003 20:26
cuculi1.AEP	5 KB	ArcExplorer Project	21/11/2003 20:26
cuculi2.AEP	9 KB	ArcExplorer Project	21/11/2003 20:26
cuculi3.AEP	9 KB	ArcExplorer Project	21/11/2003 20:26
cuculi4.AEP	9 KB	ArcExplorer Project	1/2003 20:26
cuculi5.AEP	9 KB	ArcExplorer Project	1/2003 20:26
cuculi6.AEP	9 KB	ArcExplorer Project	1/2003 20:26
cuculi7.AEP	9 KB	ArcExplorer Project	1/2003 20:26
cuculi8.AEP	10 KB	ArcExplorer Project	1/2003 20:26
cuculi9.AEP	6 KB	ArcExplorer Project	1/2003 20:26
emu.AEP	6 KB	ArcExplorer Project	21/11/2003 20:26
fishes1.AEP	10 KB	ArcExplorer Project	21/11/2003 20:26
fishes2.AEP	9 KB	ArcExplorer Project	21/11/2003 20:26
fishes3.AEP	10 KB	ArcExplorer Project	21/11/2003 20:26
fishes4.AEP	6 KB	ArcExplorer Project	21/11/2003 20:26
hoopoes.AEP	5 KB	ArcExplorer Project	21/11/2003 20:26
nightjars1.AEP	9 KB	ArcExplorer Project	21/11/2003 20:26
nightjars2.AEP	11 KB	ArcExplorer Project	21/11/2003 20:26
nightjars3.AEP	11 KB	ArcExplorer Project	21/11/2003 20:26

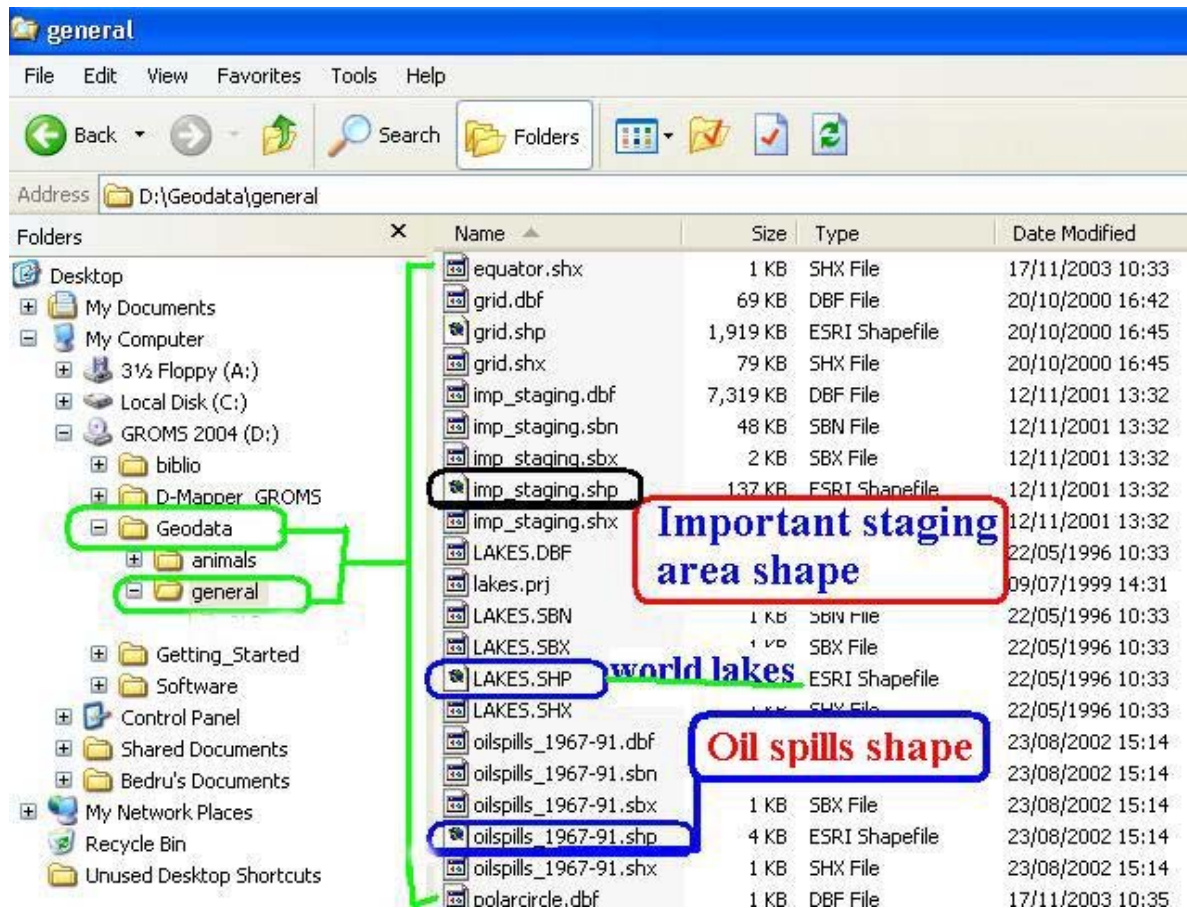
Project files: there are as many as 6 spp per project!

Arcexplorer Files finden Sie im Hauptverzeichnis 'Geodata'. Sie können mit der Arcexplorer-Software geöffnet werden. Nach erfolgreicher Installation von Arcexplorer sollte sich nach einem Doppelklick auf Files mit der Endung '.aep' die unten abgebildete Benutzeroberfläche mit Weltkarte und Verbreitungskarten öffnen. Sie finden die zugehörigen Tierverarbeitungskarten im GIS-Format auch einzeln in den jeweiligen Unterverzeichnissen des Ordners "animals" als Arcview shape files. Diese können mit gängiger kommerzieller GIS geöffnet werden (z.B. ESRI's Arcview, siehe auch www.esri.com).

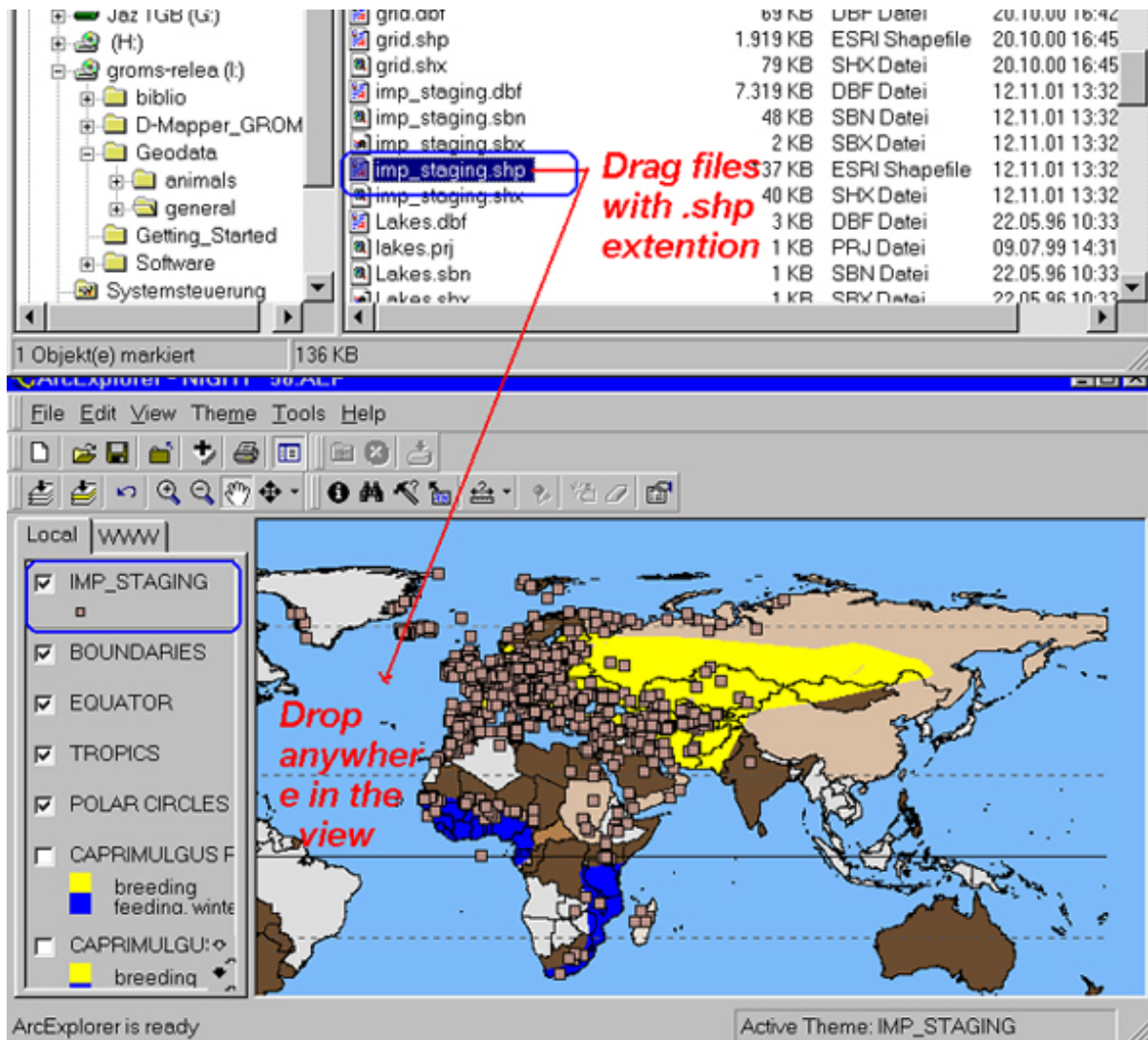
[Meta data](#)



Nach erfolgreicher Installation von Arcexplorer sollten Sie nach einem Doppelklick auf Files mit der Endung '.aep' die ArcExplorer Benutzeroberfläche mit Weltkarte und Verbreitungskarten sehen. Bis zu 6 Arten sind in einem "Projekt" (aep) zusammengefasst. Durch Anklicken des Kästchens können Sie einzelne Arten hinzufügen oder entfernen. Eine ausführliche Benutzeranleitung für den ArcExplorer finden Sie im englischen Handbuch arcexploreruser.pdf im Ordner "software" oder als deutsche Kurzanleitung auf Deutsch in Riede 2001, S. 164 ff.



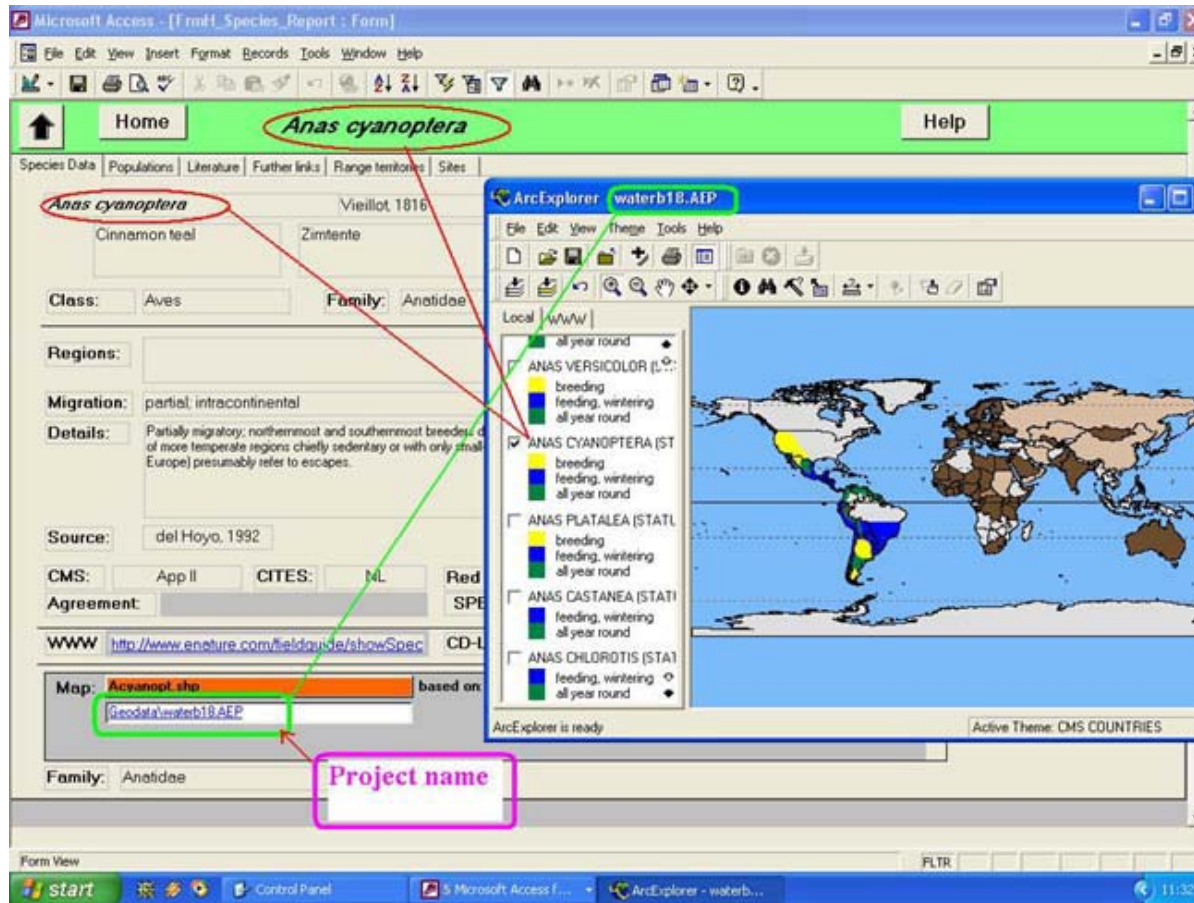
Zusätzlich zu den Verbreitungskarten finden Sie interessante thematische Karten im Verzeichnis \geodata\general. Dabei handelt es sich auch um "shapes" im GIS-Format. Verschiedenste Themen wie Ölverschmutzungen, Ramsar-Schutzgebiete und wichtige Rastplätze für Wasservögel wurden kartographisch aufbereitet. Weitere geographische Zusatzinformationen wie Flüsse, Länder usw. wurden von ESRI übernommen. Alle Zusatz "shapes" enden auf .shp (*.shp) und können einfach in ein bereits geöffnetes Arcexplorer-Fenster gezogen werden. Hintergrundinformationen zu den Quellen der jeweiligen Geodaten finden Sie hier.



**Drag files
with .shp
extention**

**Drop
anywhere
in the
view**

Klicken Sie auf das gewünschte "shape"file (*.shp), halten Sie die Maustaste gedrückt, ziehen Sie es in das geöffnete ArcExplorer KartenFenster und lassen Sie die Maustaste los ("drag and drop"). Die Daten erscheinen auf der Karte, wenn Sie in das kleine Quadrat neben dem Filenamen im linken Arcexplorer-Fenster klicken.

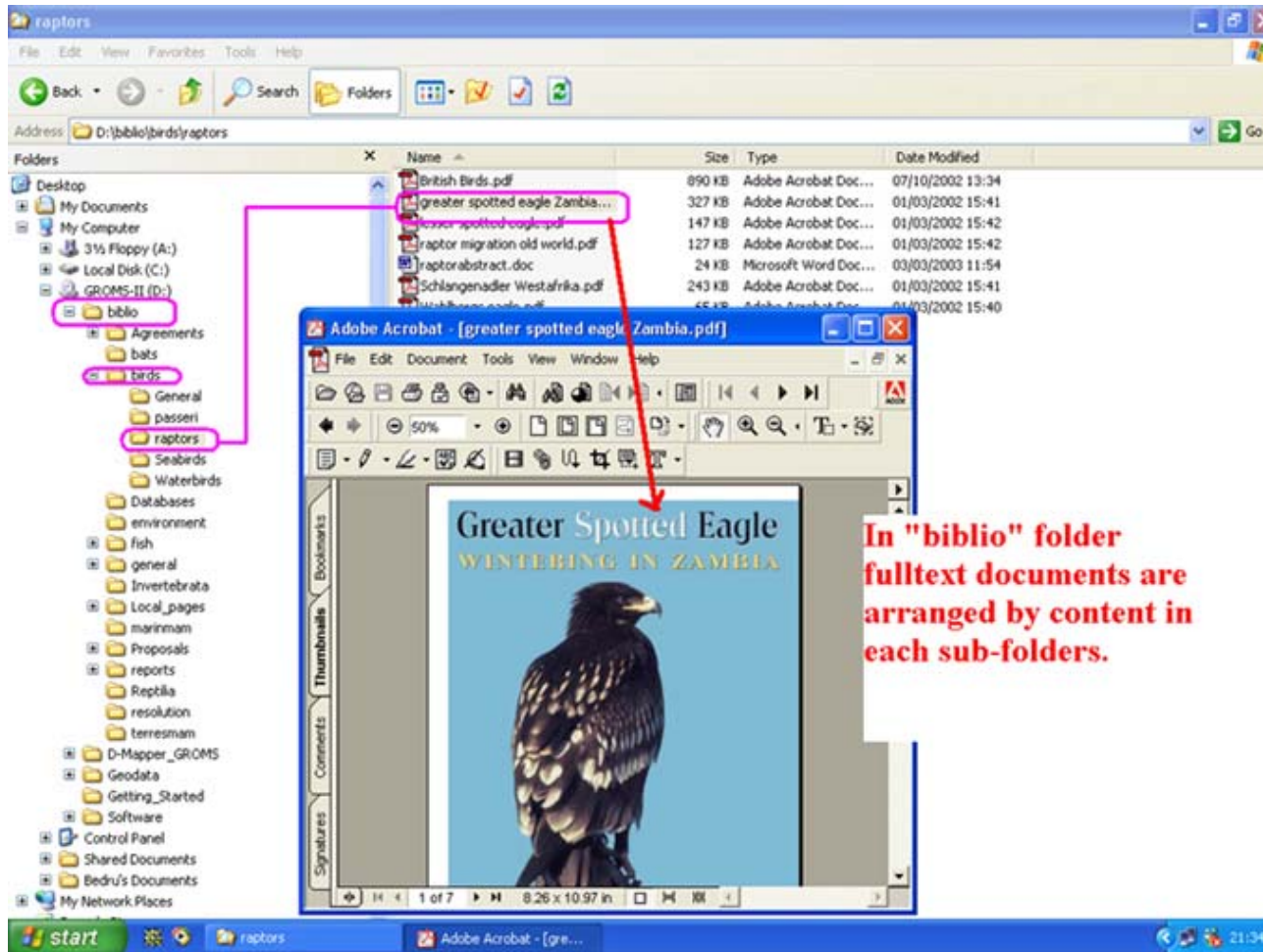


Für weitere information über ArcExplorer: Seite 150f von [UserGuide.pdf](#) . oder [arcexploreruser.pdf](#) [Meta data](#) .

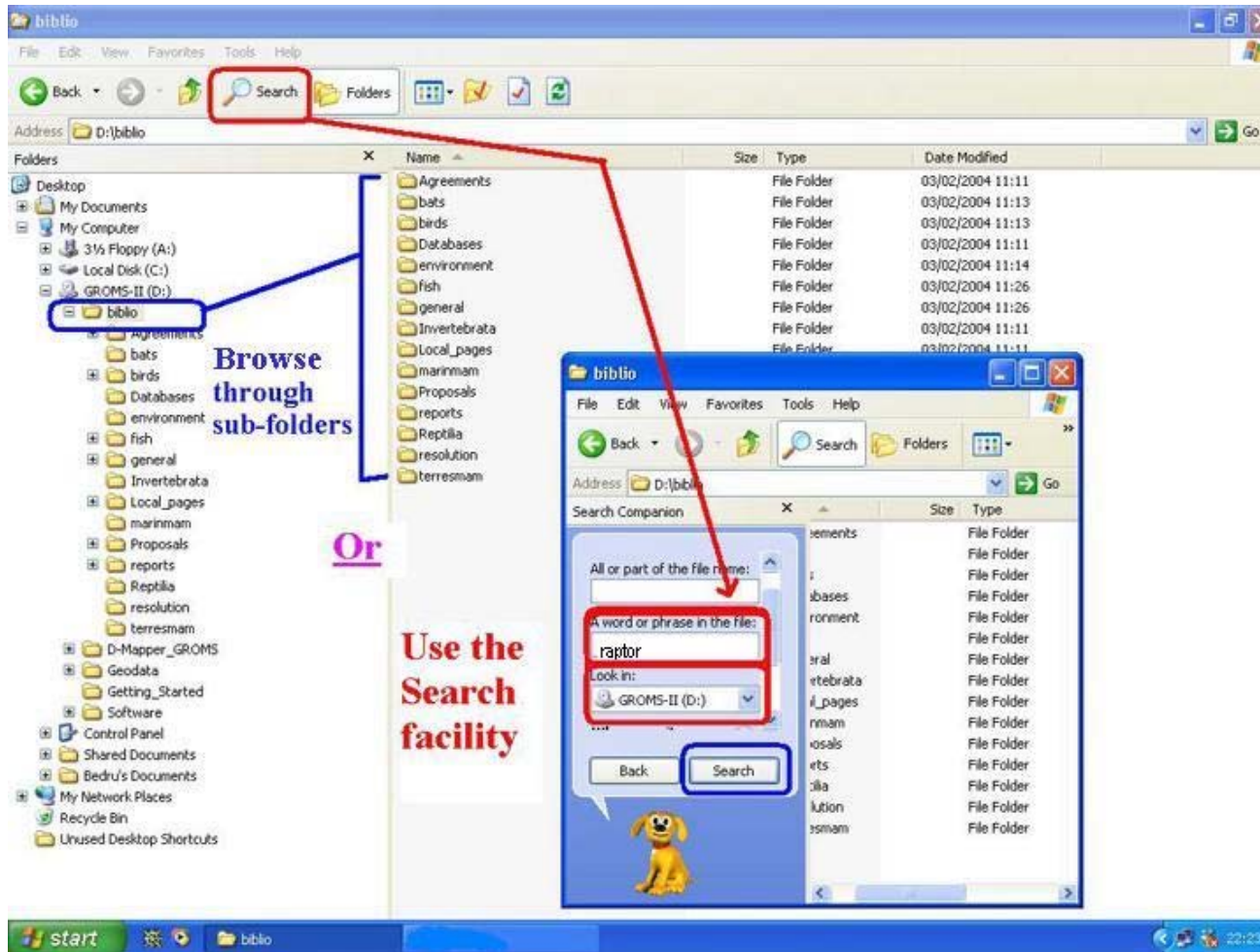
[Zurück](#)

Volltextdokumente

Die GROMS-CD enthält auch Volltextdokumente in pdf, html oder Word-Format. Sie sind alle in thematisch organisierten Unterverzeichnissen des biblio-Ordners zu finden. Zum Öffnen von pdf-Dokumenten benötigen Sie den Acrobat-Reader. Diese freie Software finden Sie im Verzeichnis /Software/AcrobatReader.



**Ihr CD-ROM Verzeichnis /biblio/.....
enthält Volltextdokumente**



Über die Suchfunktion Ihres Windows-Explorers ("Search") können sie auch eine Volltextsuche im gesamten biblio-Verzeichnis vornehmen (z.B. Weitere Funktionen: Enthaltener Text: "raptors" ergibt 4 Dokumente).

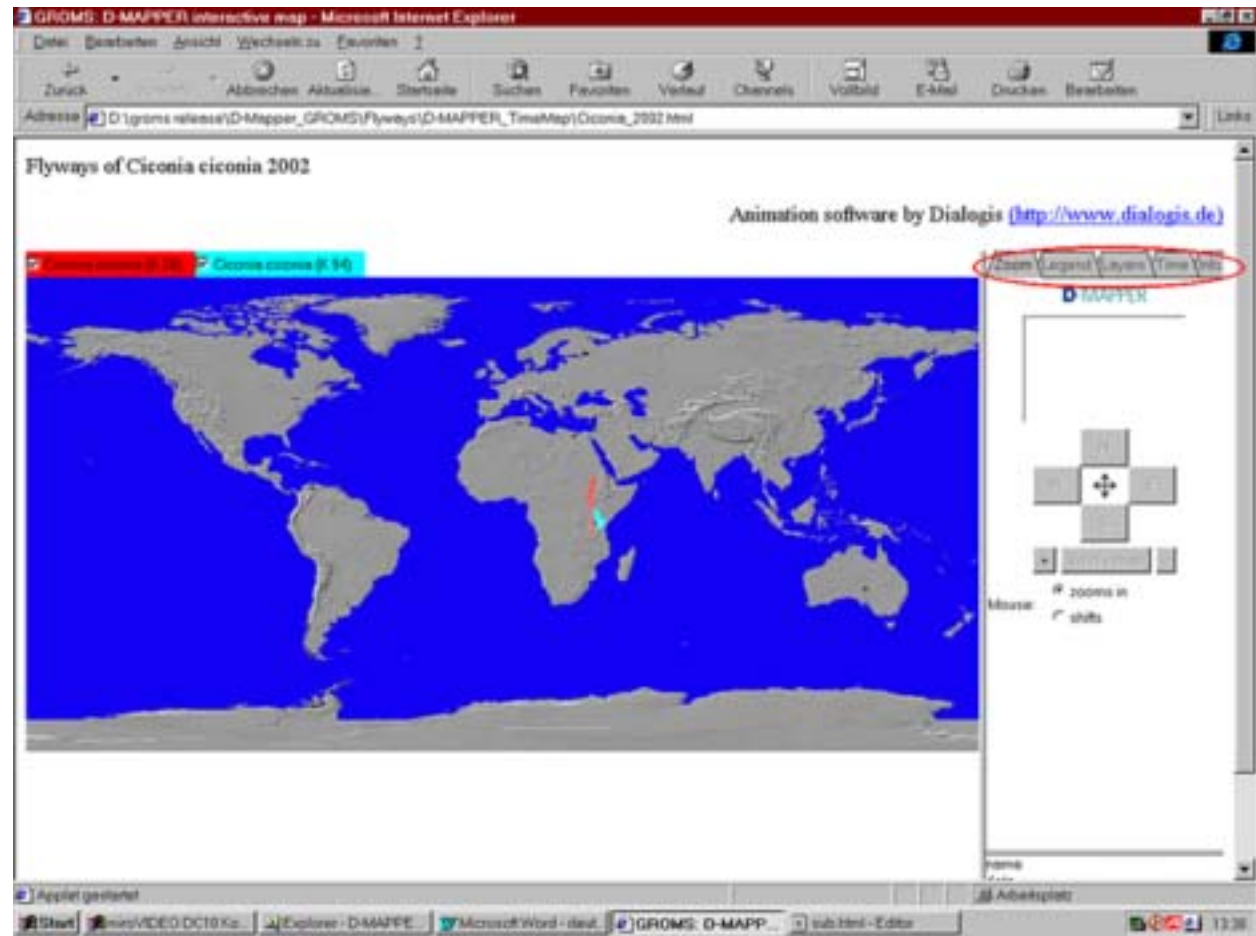
[Zurück](#)

Flugweg-Animationen

- Flugweg-Animationen: Ciconia ciconia
Flugweg: 2002

Flugweg 2000

Flugweg 1999
- Flugweg-Animationen: Grus canadensis
- Flugweg-Animationen: Spheniscus humboldti
- Flugweg-Animationen: Aquila pomarina
- Flugweg-Animationen: Humboldt: Ecuador and Peru



Diese Seiten erfordern zur korrekten Darstellung Java (application/x-java-vm) bzw. das erforderliche "Plug-in". Falls Sie also keine bewegten Satellitendaten sehen, laden Sie entweder das erforderliche Plug-In oder installieren Sie den auf dieser CD enthaltenen Netscape-Browser (.../software/browser/)

[Zurück](#)

Häufig gestellte Fragen (Frequently Asked Questions - FAQs)

Hier werden einige Fragen beantwortet, die Nutzer nach der Veröffentlichung der ersten CD-ROM stellten (Riede 2001: Global Register of Migratory Species - Database, GIS Maps and Threat Analysis. Weltregister wandernder Tierarten., 404pp + CD, Landwirtschaftsverlag, Münster).

Ich suche vergeblich nach einem "Link" auf der ersten Seite, das mich direkt zur Datenbank führt. Wie kann ich die eigentliche GROMS-Datenbank öffnen?

Aus technischen Gründen ist ein Html-Hyperlink zur Datenbank nicht möglich, da der "Browser" die gesamte Datenbank noch einmal auf Ihrem Computer abspeichern würde! Sie müssen daher die Datenbank "per Hand" über den Windows-Explorer öffnen (siehe:[Öffnen der Datenbank](#))

Warum finde ich drei GROMS MS-Access Datenbanken auf der CD?

Leider sind mittlerweile mehrere Versionen der Microsoft Access Software im Umlauf. Eine Konversion der Datenbanken ist zwar möglich, aber mühsam und oft problematisch. Daher bieten wir die verschiedenen Versionen direkt auf der CD an, so dass keine Kopie auf Ihrem Rechner erforderlich ist.

Ich habe keinen Zugang zum erforderlichen Microsoft Access Programm. Gibt es andere Möglichkeiten, die Datenbank zu öffnen?

Leider erfordert die GROMS Datenbank derzeit noch eine lauffähige Version der Microsoft Access Datenbanksoftware, die Bestandteil des MS Office Professional Pakets ist. Allerdings kann eine Vielzahl von Informationen auch ohne MS Access genutzt werden. Hierzu gehören etwa die höchst flexible [digitale GIS-Kartensoftware](#) ArcExplorer, bewegte [Zugwegdarstellungen](#) sowie [Volltextdokumente](#). Über die Eingangsseite können Sie weiterführende Informationen zu den jeweiligen Modulen aufrufen. Eine aktualisierte Version der GROMS-Datenbank ist immer auch über die [GROMS](#)-Webseite abrufbar!

Die Flugweg-Animation läuft nicht - wo liegt das Problem?

Hierzu muss Ihr Browser Java darstellen können. Nähere Einzelheiten finden Sie hier [Erforderliche plug-in.](#)

Wozu gibt es überhaupt eine CD, wenn GROMS auch online verfügbar ist?

Die CD ist neben dem Internet auch wie vor eine weitere, einfache und kostengünstige Art der Veröffentlichung. Der Internet-Zugang ist oft unzureichend, gerade in Ländern, wo GROMS-Informationen benötigt werden, wie z.B. Überwinterungsgebiete in Afrika. Darüber hinaus enthält die CD Volltextdokumente. Die CD-Version der Datenbank erlaubt zusätzliche Abfragen, die vom Anwender entworfen oder variiert werden können und direkt auf die zentralen Tabellen der Access-Datenbank zugreifen (siehe auch [GROMS Database Users guide](#))

Auf meinem Rechner habe ich die Arcview GIS-Software (ESRI) installiert. Kann ich damit GROMS Produkte nutzen?

Sämtliche Geodaten der GROMS CD sind im "Arcview shape"-Format und über das GROMS-CD Verzeichnis /geodata/... zugänglich.

Wo sind die Basisdaten für die the Arcexplorer-Projekte?

Hierbei handelt es sich um die oben erwähnten Shape-Files. Mehrere verwandte Arten sind in einem Projekt zusammengefasst. Sie können auch weitere Geodaten hinzufügen und dann in einem neuen aep-Projekt auf Ihrem Rechner abspeichern.

Ich habe selber noch wichtige Daten in digitaler Form. Kann ich diese mit GROMS kombinieren?

Ja. Die Kombination und Integration weiterer Daten ist erwünscht und gehört zu den wesentlichen Merkmalen des GROMS-Projekts! Es gibt unzählige Möglichkeiten zusätzlicher Analysen durch Überlagerung, oder Verschneidung verschiedener Geodaten. Bitte kontaktieren Sie uns, falls Sie Ihre Daten auch anderen Nutzern zur Verfügung stellen wollen - sie werden dann in unsere nächste GROMS-Version integriert, wodurch auch Ihr Projekt an Bekanntheit gewinnt! Eines der Hauptanliegen des GROMS-Projekts ist die Zusammenführung verstreuter Einzelinformationen, die so weltweit zugänglich gemacht werden und letztendlich zum Schutz wandernder Tierarten beitragen!

Ich habe Probleme, meine eigenen Geodaten mit GROMS-Daten zu kombinieren.

Wahrscheinlich benutzen Sie eine andere Projektion! GROMS benutzt die geografische WGS-84 mit dezimalen Längen- und Breitenangaben. Überprüfen Sie daher die Projektion Ihrer Geodaten und wandeln Sie sie ggf. um - natürlich können Sie umgekehrt auch die GROMS-Projektion in "Ihre" Projektion überführen.

Welche Formate kann ich im Arcexplorer verwenden?

Sie können Arcexplorer für die Darstellung, Überlagerung und Abfrage lokal gespeicherter GIS-Daten verwenden. Die folgenden Formate werden durch den Arcexplorer unterstützt:

- Bildformate wie MrSID, JPEG, ADRG, ERDAS, GIF, TIFF, GeoTIFF, ArcInfo Grid, CIB, NITF, und viele andere.
- Militärformate -Vector Product Format (VPF).
- CAD-Formate-DXF, DWG, and DGN.

Auch hier müssen Sie Projektion und Kartendatum beachten!

Warum beobachte ich Differenzen zwischen GROMS GIS Verbreitungskarten und anderen GIS-Karten?

Die meisten der von uns verwendeten oder produzierten Karten sind immer noch im Weltmaßstab und sollten auch im Weltmaßstab betrachtet werden. Ein Geographisches Informationssystem (GIS) erlaubt einen "unendlichen" Zoomfaktor" - dies ist jedoch so sinnlos wie die Betrachtung einer Papierlandkarte mit einem Mikroskop! Wenn Sie auf sinnlose Vergrößerungen gehen (z.B. unter einem Maßstab von 1:1.000.000), werden Sie Unstimmigkeiten bei Kontinent- und Ländergrenzen, Seen und Inseln entdecken.

[Zurück](#)